



TC

**KANDIRA KAYMAKAMLIĞI**  
**ŞEHİT YAVUZ SONAT GÜZEL**  
**MESLEKİ VE TEKNİK**  
**ANADOLU LİSESİ**  
**2024/2028 STRATEJİK**  
**PLANI**



**T.C.  
KANDIRA KAYMAKAMLIĐI  
KANDIRA İLÇE MİLLİ EĐİTİM MÜDÜRLÜĐÜ  
ŐEHİT YAVUZ SONAT GÜZEL MESLEKİ VE TEKNİK ANADOLU LİSESİ**



**ŐEHİT YAVUZ SONAT GÜZEL MESLEKİ VE TEKNİK ANADOLU LİSESİ  
2024 – 2028 STRATEJİK PLANI**



*“Medeniyet yolunda yürümek ve başarıya ulaşmak hayat şartıdır. Bu yol üzerinde duraklayanlar, ya da ileri değil, geri bakmak cehalet ve gafletinde bulunanlar, dünya medeniyetinin coşkun setleri altında boğulmaya mahkûmdurlar.”*

*Mustafa Kemal ATATÜRK*





“ Eğitim, akademik başarı yanında akıl, kalp ve ruh bütünlüğü olan nesiller yetiştirme çabasıdır. ”

*Recep Tayyip ERDOĞAN*  
*TÜRKİYE CUMHURİYETİ CUMHURBAŞKANI*





**OSMAN YILDIRIM**  
Şehit Yavuz Sonat Güzel Mesleki ve Teknik Anadolu Lisesi Müdürü

## SUNUŞ

Meslek liselerinin genel amaları, iř yerlerinin eřitli alanlarda ihtiya duyduėu ara elemanları yetiřtirmek, bunun yanında bir st yksekğretim kurumları iin ğrencileri hazırlamaktır. Bir ulusun kalkınmasındaki en nemli etken, aėdař bir eėitim yapısına sahip olmaktır. Geliřmiř lkelerde uzun yıllardır srdrlmekte olan kaynakların rasyonel bir Őekilde kullanımı, eėitimde stratejik planlamayı zorunlu kılmıřtır.

Kurum olarak bizlerden beklenen iřlevleri yerine getirebilmek iin; istekli, azimli, gnll ve inanan arkadaşlarımızdan oluřturduėumuz stratejik planlama ekibimiz, okulumuzun gl ve zayıf ynlerini, tehditlerimizin ve fırsatlarımızın neler olduėu konusunda durum analizini yaparak yol haritamızı ıkartmıřtır.

Stratejik Planlama ekibimiz bugn nerede olduėumuzu, nereye varmak istediėimizi, hedeflerimize nasıl ve nelerle ulařacaėımızın daha aık bir Őekilde ve ortak aklın sonucu olarak algılayarak hedef ve stratejilerini belirleyerek, uygulama stratejileri ile kurumun geliřimine odaklanmıřtır.

Bugn artık stratejik dřnmenin, stratejik yol almanın nemini kavırıyoruz. Bu dřnce ile toplumun taleplerine karřı duyarlı, katılımcılıėa nem veren, hedef ve nceliklerini netleřtirmiř, hesap veren, Őeffaf ve etkin bir kurum yapılanmasının gereėi olarak Stratejik Ynetim yaklařımı benimsemiřtir.

Okulumuzda hazırlanan bu planın bařarıya ulařmasında, farkındalık ve katılım ilkesi nemli bir rol oynayacaktır. Bu nedenle alıřmanın gerekleřtirilmesinde emeėi geen stratejik planlama ekibi bařta olmak zere tm paydařlarımıza teřekkr ederiz.

lkemizin sosyal ve ekonomik geliřimine temel oluřturan en nemli faktrn eėitim olduėu anlayıřıyla hazırlanan stratejik planımızda belirlediėimiz vizyon, misyon ve hedefler doėrultusunda yrtlecek alıřmalarda bařarılar dileriz.





**ŞEHİT YAVUZ SONAT GÜZEL MESLEKİ VE TEKNİK ANADOLU LİSESİ BİLGİLERİ**

<b>İLİ:KOCAELİ</b>		<b>İLÇESİ: KANDIRA</b>	
<b>ADRES:</b>	<b>ORHAN MAH. AHMET ALİ CAD. NO 140/1 KANDIRA / KOCAELİ</b>	<b>COĞRAFI KONUMU (link)</b>	<a href="https://maps.app.goo.gl/hbe68J1dztxuEApUA">https://maps.app.goo.gl/hbe68J1dztxuEApUA</a>
<b>TELEFON NUMARASI:</b>	<b>02625515650-51</b>	<b>Faks Numarası:</b>	<b>02625515652</b>
<b>E-POSTA ADRESİ:</b>	<b>764243@meb.k12.tr</b>	<b>WEB ADRESİ</b>	<a href="http://sehityavuzsonatguzelmtal.meb.k12.tr">http://sehityavuzsonatguzelmtal.meb.k12.tr</a>
<b>KURUM KODU:</b>	<b>764243</b>	<b>ÖĞRENİM ŞEKLİ:</b>	<b>TAM GÜN</b>

## İÇİNDEKİLER

SUNUŞ .....	7
1. GİRİŞ VE STRATEJİK PLANIN HAZIRLIK SÜRECİ.....	11
1.1 Strateji Geliştirme Kurulu ve Stratejik Plan Ekibi .....	11
1.2 Planlama Süreci .....	12
2. DURUM ANALİZİ.....	17
2.1 Kurumsal Tarihçe .....	17
2.2 Uygulanmakta Olan Stratejik Planın Değerlendirilmesi .....	18
2.3 Mevzuat Analizi .....	19
2.4 Üst Politika Belgeleri Analizi.....	20
2.5 Faaliyet Alanları ile Ürün/Hizmetlerin Belirlenmesi.....	21
2.6 Paydaş Analizi .....	22
2.7 Kuruluş İçi Analiz .....	24
2.7.1 Teşkilat Şeması .....	25
2.7.2 İnsan Kaynakları.....	26
2.7.3 Teknolojik Düzey .....	28
2.7.4 Mali Kaynaklar .....	30
2.7.5 İstatistik Veriler .....	31
2.8 Çevre Analizi (PESTLE) .....	31
2.9 Güçlü ve Zayıf Yönler ile Fırsatlar ve Tehditler (GZFT) Analizi .....	38
2.10 Tespit ve İhtiyaçların Belirlenmesi.....	39
3. GELECEĞE BAKIŞ.....	42
3.1 Misyon.....	42
3.2 Vizyon .....	42
3.3 Temel Değerler .....	42
3.4 Amaç, Hedef ve Performans Göstergesi ile Stratejiler .....	42
4. MALİYETLENDİRME .....	55
5. İZLEME VE DEĞERLENDİRME.....	57
EKLER: .....	58

# 1.BÖLÜM

## GİRİŞ VE STRATEJİK PLANIN HAZIRLIK SÜRECİ

# 1. GİRİŞ VE STRATEJİK PLANIN HAZIRLIK SÜRECİ

## 1.1 Strateji Geliştirme Kurulu ve Stratejik Plan Ekibi

Stratejik Planlama çalışmaları, Millî Eğitim Bakanlığı Strateji Geliştirme Başkanlığının 2022-21 Sayılı Genelgesi gereğince başlatılmıştır.

*Tablo 1. Strateji Geliştirme Kurulu Tablosu*

STRATEJİK PLAN ÜST KURULU		
SIRA NO	ADI SOYADI	GÖREVİ
*1	OSMAN YILDIRIM	OKUL MÜDÜRÜ
*2	YALÇIN PAPAK	MÜDÜR YARDIMCISI
*3	KEREM ARAT	MÜDÜR YARDIMCISI
*4	BATU BELHAN	MÜDÜR YARDIMCISI
*5	ARİFE MELEK DIŞÇI	MÜDÜR YARDIMCISI
6	ESRA SUSAM	OKUL AİLE BİRLİĞİ BAŞKANI
7	KENAN DİNAR	ALAN ŞEFİ
8	SEDA DÜZEN	ALAN ŞEFİ
9	MÜNİSE CEYLAN	ALAN ŞEFİ
10	KÜBRA NUR ÇEKİRGEÖĞLU	ÖĞRETMEN
11	EYÜP AYDEMİR	ÖĞRETMEN
12	DUYGU ALTIN	ÖĞRETMEN
13	CEM ULUTAŞ	ÖĞRETMEN
14	NURİYE DİNAR	ÖĞRETMEN
15	HÜSEYİN KARABULUT	ÖĞRETMEN
16	GÖKHAN OK	ÖĞRETMEN
17	ADEM AKPOLAT	ÖĞRETMEN
18	HASAN KARAMAN	ÖĞRETMEN
19	YALÇIN YILMAZ	ÖĞRETMEN
20	ÖMER FARUK YAVUZ	ÖĞRETMEN
21	GÜLNAZİK MEŞE	ÖĞRETMEN

**Tablo 2. Stratejik Plan Ekibi Tablosu**

<b>STRATEJİK PLANLAMA EKİBİ</b>		
<b>SIRA NO</b>	<b>ADI SOYADI</b>	<b>GÖREVİ</b>
1	BÜLENT BİLGİN	MÜDÜR YARDIMCISI
2	DEMET BOZKURT	MÜDÜR YARDIMCISI
3	NAZMİ DEMİR	ÖĞRETMEN
4	GÖKÇEN KÜÇÜK	ÖĞRETMEN
5	YASEMİN AYYILDIZ	ÖĞRETMEN
6	MURAT BAYKAL	ÖĞRETMEN
7	AYSUN AÇIKALIN	ÖĞRETMEN
8	EBRU KARAERMİŞ	ÖĞRETMEN
9	NESLİHAN ÖZÇELİK	ÖĞRETMEN
10	DURMAZ ATAKUL	ÖĞRETMEN
11	CEREN ATASOY	ÖĞRETMEN
12	ZEYNEP AYDEMİR	ÖĞRETMEN
13	EDA GELGEÇ	ÖĞRETMEN
14	DAMLA ATALAN	ÖĞRETMEN
15	ESRA UZUN	ÖĞRETMEN
16	EBRU KESİKBAŞ	GÖNÜLLÜ VELİ

## 1.2 Planlama Süreci

2024-2028 dönemi stratejik plan hazırlanma süreci Strateji Geliştirme Kurulu ve Stratejik Plan Ekibi'nin oluşturulması ile başlamıştır. Ekip tarafından oluşturulan çalışma takvimi kapsamında ilk aşamada durum analizi çalışmaları yapılmış ve durum analizi aşamasında, paydaşlarımızın plan sürecine aktif katılımını sağlamak üzere paydaş anketi, toplantı ve görüşmeler yapılmıştır. Durum analizinin ardından geleceğe yönelim bölümüne geçilerek okulumuzun/kurumumuzun amaç, hedef, gösterge ve stratejileri belirlenmiştir.

Toplumsal, siyasal, ekonomik ve teknolojik alanlarda meydana gelen deęişmeler tüm kurumları olduęu gibi eğitim kurumlarını da çok yönlü olarak etkilemektedir. Bu anlamda, eğitim ve eğitim kurumlarında yeni yaklaşımların ve uygulamaların yaşama geçirilmesi, bir zorunluluk olarak ortaya çıkmaktadır. Hızlı küreselleşme süreci içerisinde artan teknolojik deęişimler ve yenilikler ile uluslararası pazardan pay alma yarışları, ülkelerin insan kaynaklarını geliştirmesine neden olmaktadır.

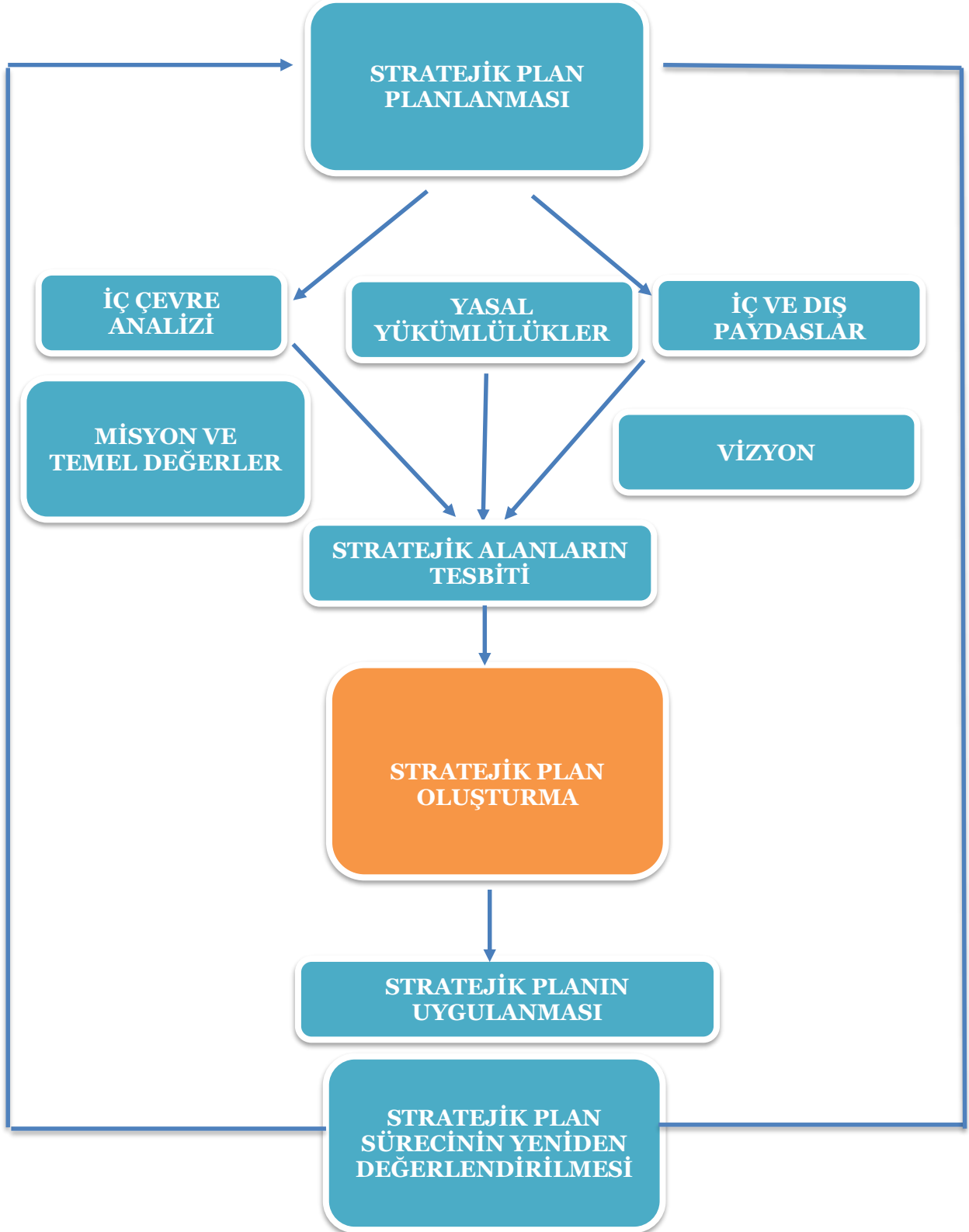
Eğitim kurumlarının kendilerinden beklenen işlevleri yerine getirebilmeleri, iyi bir planlamaya ve bu planı etkin bir şekilde uygulamaya bağlıdır. Bir olgu olarak deęişme, tüm kurumlarda olduęu gibi eğitim kurumlarında da; amaç, yapı ve davranış gibi özelliklerin uzun dönemde etkisiz hâle gelmesine ve çevreye uyumunda güçlüklerle karşılaşmasına yol açmaktadır. Bu nedenle, eğitim kurumlarının özellikle okulların gelişmeleri, çevreye uyum sağlamaları ve çevreyi deęişime hazırlayabilmeleri; yenilik yapmalarını, açık ve dışa dönük stratejiler geliştirmelerini zorunlu hâle getirmektedir.

Günümüzde demokratik ve katılımcı yönetim anlayışının önemi anlaşılmıştır. Yönetim biliminde “Amaçlara Göre Yönetim” anlayışından hareketle “Stratejik Planlama” çalışmaları işlerlik kazanmıştır. Bu yöntemle demokratik katılım ortamı sağlanarak ortak amaçlar, hedefler, stratejiler tespit edilerek gerçekleştirilmektedir. Stratejik Plan, daha basit bir ifadeyle; neredeyiz? Sorusu ile başlamakta, nereye gitmek istendięi belirlenmekte, bugünden arzu edilen geleceęe hangi yolla veya nasıl gidileceęi ortaya konmakta ve son aşamada başarı ölçülmektedir. Bu çerçevede, toplumun taleplerine karşı duyarlı, katılımcılıęa önem veren, hedef ve önceliklerini netleştirmiş, hesap veren, şeffaf ve etkin bir kamu yapılanmasının gereęi olarak “Stratejik Yönetim” yaklaşımı benimsenmiştir.

Hazırlanacak stratejik plan; bir yandan kurum kültürü ve kurum kimliğinin oluşumuna, gelişimine ve güçlendirilmesine destek olurken, dięer yandan kamu mali yönetimine etkinlik kazandıracaktır.

Okulumuzun Stratejik Plan Hazırlama aşamaları aşağıdaki gibidir;

- Stratejik Plan Hazırlama Komisyonlarının oluşturulması
- Okulumuz içinde anketlerin yapılması
- Mevcut durum analizinin yapılması
- Okulumuzun vizyon, misyon, değerler ve amaçlarının saptanması
- Bilgi formlarının doldurulması
- Stratejik Plan Raporunun hazırlanması
- Raporun Stratejik Planlama Ekibine iletilmesi



## YASAL ÇERÇEVE

Kamu Yönetimi Reformu kapsamında alınan Yüksek Planlama Kurulu kararlarında ve 5018 sayılı Kamu Mali Yönetimi ve Kontrol Kanununda, kamu kuruluşlarının stratejik planlarını hazırlamaları ve kuruluş bütçelerini bu plan doğrultusunda oluşturmaları öngörülmektedir. 5018 sayılı Kanunun 9. maddesi şöyledir; “Kamu idareleri; kalkınma planları, programlar, ilgili mevzuat ve benimsedikleri temel ilkeler çerçevesinde geleceğe ilişkin misyon ve vizyonlarını oluşturmak, stratejik amaçlar ve ölçülebilir hedefler saptamak, performanslarını önceden belirlenmiş olan göstergeler doğrultusunda ölçmek ve bu sürecin izleme ve değerlendirmesini yapmak amacıyla katılımcı yöntemlerle stratejik plan hazırlarlar.

5018 sayılı Kamu Mali Yönetimi ve Kontrol Kanununun 60 ıncı maddesi ile 22/12/2005 tarihli ve 5436 sayılı Kanunun 15 inci maddesine dayanılarak “Strateji Geliştirme Birimlerinin Çalışma Usul ve Esasları Hakkında Yönetmelik” hazırlanmıştır. Kalkınma planları ve yıllık programlar ile diğer ilgili programlar dikkate alınarak hazırlanan stratejik planlar, Devlet Planlama Teşkilatı Müsteşarlığı (DPT) ve diğer ilgili kurumların öngörülen süreçlerinden geçerek yürürlüğe girmektedir.

Bu amaçla DPT tarafından, 5018 sayılı Kanununun 9’uncu maddesine dayanılarak “Kamu İdarelerinde Stratejik Planlamaya İlişkin Usul ve Esaslar Hakkında Yönetmelik” hazırlanmıştır. Bu yönetmeliğe göre; stratejik planlama çalışmalarının kapsamındaki tüm kamu idarelerine yaygınlaştırılması, aşamalı bir geçiş takvimi dâhilinde yürütülmüştür. Söz konusu geçiş takvimine göre Bakanlığımız, 2010-2014 yıllarını kapsayacak olan ilk stratejik planını, hazırlayarak yürürlüğe koymuştur. Bakanlığımız stratejik planı ile birlikte eş zamanlı olarak İl millî eğitim müdürlükleri stratejik planları da hazırlanmıştır. Bu kanun ve yönetmeliklerde başka DPT tarafından hazırlanan “Kamu İdareleri İçin Stratejik Planlama Kılavuzu” 19.06.2006 tarih ve 2006/55 sayılı MEB Genelgesi, 2010/14 Sayılı MEB Genelgesi ve 2015-2019 Stratejik Planların yapılmasını öngören 16.09.2013 tarih 2013/26 sayılı genelgesi Bakanlığımız merkez ve taşra teşkilatı birimlerinde yürütülmekte olan stratejik planlama çalışmalarının yasal çerçevesini oluşturmaktadır.

### Şehit Yavuz Sonat Güzel Mesleki ve Teknik Anadolu Lisesi Gerçekleştirilen Çalışmalar

- Strateji Geliştirme Kurulu ve Ekiplerinin oluşturuldu,
- Stratejik Planlama Ekibi kuruldu,
- Okulumuz personeline ve öğrencilere anketler uygulandı.
- Okulumuzda farklı alanlarda sayısal veriler toplandı.
- Okulumuz alan şefleri ile toplantılar yapıldı.
- Yapılan anketler ve toplanan veriler Stratejik Planlama Yürütme Ekibi tarafından değerlendirildi.



# **2.BÖLÜM**

## **DURUM ANALİZİ**

## 2. DURUM ANALİZİ

Stratejik planlama sürecinin ilk adımı olan durum analizi, okulumuzun/kurumumuzun “neredeyiz?” sorusuna cevap vermektedir. Okulumuzun/kurumumuzun geleceğe yönelik amaç, hedef ve stratejiler geliştirebilmesi için öncelikle mevcut durumda hangi kaynaklara sahip olduğu ya da hangi yönlerinin eksik olduğu ayrıca, okulumuzun/kurumumuzun kontrolü dışındaki olumlu ya da olumsuz gelişmelerin neler olduğu değerlendirilmiştir. Dolayısıyla bu analiz, okulumuzun/kurumumuzun kendisini ve çevresini daha iyi tanımasına yardımcı olacak ve stratejik planın sonraki aşamalarından daha sağlıklı sonuçlar elde edilmesini sağlayacaktır.

Durum analizi bölümünde, aşağıdaki hususlarla ilgili analiz ve değerlendirmeler yapılmıştır;

- Kurumsal tarihçe
- Uygulanmakta olan planın değerlendirilmesi
- Mevzuat analizi
- Üst politika belgelerinin analizi
- Faaliyet alanları ile ürün ve hizmetlerin belirlenmesi
- Paydaş analizi
- Kuruluş içi analiz
- Dış çevre analizi (Politik, ekonomik, sosyal, teknolojik, yasal ve çevresel analiz)
- Güçlü ve zayıf yönler ile fırsatlar ve tehditler (GZFT) analizi
- Tespit ve ihtiyaçların belirlenmesi

### 2.1 Kurumsal Tarihçe

Okulumuz Mesleki ve Teknik Eğitim Genel Müdürlüğüne bağlıdır. 1991 yılında Ahmatlı mevkiinde 20.916 m<sup>2</sup> arazi üzerine 12 derslikli ilköğretim binasında Bakanlığımız Erkek Teknik Öğretim Genel Müdürlüğü'nün 15 Kasım 1990 gün ve 420. (4) Yat.Şb.Md. 374/12532 sayılı üç Genel Müdürlüğü'nün ve Sayın Bakanımızın imzalarının bulunduğu onay ile 1991/1992 Öğretim Yılında Çok Programlı Lisesinin; Elektrik (Endüstri Meslek Lisesi), Giyim (Kız Meslek Lisesi), Muhasebe (Ticaret Meslek Lisesinin) bölümleri eğitim ve öğretime başlamıştır.

2003 Yılında Mesleki Eğitim Merkezi ile birleşerek METEM'e dönüşmüş, 2007 yılında bünyesinde Anadolu Teknik Lisesi açılmasıyla, Anadolu Teknik Lisesi, Mesleki ve Teknik Eğitim Merkezi adını almıştır.

2010 yılında Çocuk Gelişimi ve Eğitimi Alanı açılmıştır. (Kız Meslek Lisesi)

2012 yılında ise Erkek öğrenci pansiyonu dersliklere dönüştürülerek, Kandıra Kaymakamlığı Sosyal Yardımlaşma ve Dayanışma Vakfı Öğrenci yurdu okulumuz bünyesine katılmıştır. Toplam alan 22,737 m<sup>2</sup> ye, arsa alanı ise 5,743 m<sup>2</sup> ye çıkmıştır.

2011-2014 yılları arasında okulumuz atölye, bahçe, derslik ve eklentilerinde büyük çaplı onarım ve iyileştirme çalışmaları yapılmıştır. 2012 yılında Kaymakamlık Sosyal Yardımlaşma Yurdu okulumuza kazandırılmış, okulumuz erkek öğrenci pansiyonu derslik/laboratuvarlara dönüştürülerek derslik sayısı yaklaşık iki katına çıkarılmıştır. Okulumuzda 2013 yılında Yiyecek-İçecek Hizmetleri Bölümü, 2015 yılında Kimya Teknolojisi Bölümü ve onun altında Özel Eğitim Bölümü açılmıştır.

2017 yılında METEM olan okulumuzun adı Mesleki ve Anadolu Lisesi olarak değiştirilmiştir.

2019-2020 eğitim-öğretim yılında Sağlık Teknolojisi bölümü okulumuza bağlanmış ve okulumuzun adı Şehit Yavuz Sonat Güzel Mesleki ve Teknik Anadolu Lisesi olarak değiştirilmiştir.

2021 yılında yeni binaya geçilmiş olup 2022-2023 eğitim-öğretim yılında bu yeni bina Kandıra Anadolu Lisesi ile ortak kullanılmıştır.

## 2.2 Uygulanmakta Olan Stratejik Planın Değerlendirilmesi

2018-2023 yılları arası kurumumuzda uygulanan stratejik plan verileri, hedef ve performans göstergelerinin ışığında incelendiğinde;

\*Mevcut çevre şartları, riskler ve üst politika belgelerinden gelen sorumluluklar dikkate alınmış olup amaçlanan hedefler doğrultusunda çalışmalar yapılmıştır.

\*Planın uygulanmış dönemine ilişkin hedef ve amaçlar, performans göstergelerinin doğru bir çerçevede belirlenebilmesi açısından şeffaflık ilkesine uygun olarak kurumun bütün paydaşlarıyla paylaşılmıştır.

\*Belirtilen dönem süresince kurumumuzda kapasite arttırımına gidilmiş olup okul bina eklentileri yenilenmiş, okul yerleşkesine yeni yapılar eklenmiş, derslik ve laboratuvar sayıları arttırılmıştır.

\* Planın uygulanmış döneminin önemli bir bölümünün bütün dünyayı etkisi altına alan pandemi sürecine denk gelmesi sebebiyle yüz yüze eğitim ile ilgili hedeflenen bazı çalışmalar sekteye uğramış olup istendik sonuçlar elde edilememiştir.

\*Uygulanmakta olan planda; performans göstergeleri incelendiğinde bir üst kuruma yerleşen öğrenci sayısının hedeflenen sayının altında kaldığı görülmüştür. Bu sebeple yeni planda üniversite ve yüksekokul gibi üst kurumların tanıtımı için yapılacak etkinliklerin sayısının arttırılması gerektiğine karar verilmiştir.

\*Mevcut planda okula ait spor salonları ile çok amaçlı salonların, dinlenme alanlarının ve diğer ortak alanların teknik alt yapısının ve kapasitesinin iyileştirilmesine yönelik bir planlamanın yapılmadığı görülmüştür.

\*Mevcut planda öğrencilerin meslek lisesi konusundaki olumsuz ön yargılarını ortadan kaldırmaya, meslek liselerinin önemine yönelik aktif bir rehberlik faaliyetinin sürdürülmediği görülmüştür.

\*Mevcut planda pandemi süreciyle beraber olağanüstü bazı tedbir ve uygulamaların yeni planda yer alamamasına; fakat genel temizlik ve kişisel hijyen ile ilgili tedbirlerin arttırılması gerektiğine karar verilmiştir.

\* Mevcut planda Teknolojinin eğitim- öğretim ortamına entegrasyonu için hedeflenen çalışmaların yetersiz olduğu görülmüştür. Yeni planda ise robot olimpiyatlarına, TEKNO FEST gibi teknoloji festivallerine, inovatif çalışmalara ağırlık verilmesi; öğretmen, öğrenci ve velilerin sürece daha aktif bir şekilde dahil edilmesi gerektiğine karar verilmiştir.

## 2.3 Mevzuat Analizi

KANUN			
Tarih	Sayı	No	Adı
23/07/1965	12056	657	Devlet Memurları Kanunu
14/06/1973	14574	1739	Millî Eğitim Temel Kanunu
24/10/2003	25269	4982	Bilgi Edinme Hakkı Kanunu
30/03/2012	28261	6287	İlköğretim ve Eğitim Kanunu İle Bazı Kanunlarda Değişiklik Yapılmasına Dair Kanun

YÖNETMELİK		
Yayımlandığı Resmi Gazete/Tebliğler Dergisi		Adı
Tarih	Sayı	
12/10/2013	28793	Millî Eğitim Bakanlığı Personelinin Görevde Yükselme, Unvan Değişikliği ve Yer Değiştirme Suretiyle Atanması Hakkında Yönetmelik
07/09/2013	28758	Millî Eğitim Bakanlığı Ortaöğretim Kurumları Yönetmeliği
09/02/2012	28199	Millî Eğitim Bakanlığı Okul-Aile Birliği Yönetmeliği
18/01/2007	26407	Taşınır Mal Yönetmeliği
31/12/2009	27449	Millî Eğitim Bakanlığı Ders Kitapları Ve Eğitim Araçları Yönetmeliği
11/08/1973	14622	Devlet Memurlarının Tedavi Yardımı Ve Cenaze Giderleri Yönetmeliği
25/10/1982	17849	Kamu Kurum Ve Kuruluşlarında Çalışan Personelin Kılık Ve Kıyafetine Dair Yönetmelik
29/10/2011	28099	Devlet Memurlarına Verilecek Hastalık Raporları İle Hastalık Ve Refakat İznine İlişkin Usul Ve Esaslar Hakkında Yönetmelik
12/10/2013	28793	Millî Eğitim Bakanlığı Personelinin Görevde Yükselme, Unvan Değişikliği Ve Yer Değiştirme Suretiyle Atanması Hakkında Yönetmelik
13/08/2005	25905	Öğretmenlik Kariyer Basamaklarında Yükselme Yönetmeliği
12/09/1984	18513	Resmî Mühür Yönetmeliği
02/12/2004	25658	Resmî Yazışmalarda Uygulanacak Esas Ve Usuller Hakkında Yönetmelik
16/05/1988	19816	Devlet Arşiv Hizmetleri Hakkında Yönetmelik
17/04/2001	24376	Millî Eğitim Bakanlığı Rehberlik Ve Psikolojik Danışma Hizmetleri Yönetmeliği
13/01/2005	25699	Millî Eğitim Bakanlığı İlköğretim Ve Orta Öğretim Kurumları Sosyal Etkinlikler Yönetmeliği
28/08/2007	26627	Okul Servis Araçları Hizmet Yönetmeliği
09/08/2006	26254	Millî Eğitim Bakanlığı Kurum Tanıtım Yönetmeliği
02/04/1993	21540	Millî Eğitim Bakanlığına Bağlı Kurumlara Ait Açma, Kapatma Ve Ad Verme Yönetmeliği
28/12/1988	20033	Sabotajlara Karşı Koruma Yönetmeliği
26/07/2002	24822	Binaların Yangından Korunması Hakkında Yönetmelik

YÖNERGE		
Yayın		Adı
Tarih	Sayı	
25/10/2013	3087071	Millî Eğitim Bakanlığı Ortaöğretim Kurumlarına Geçiş Yönergesi
Kasım 1999	2506	Millî Eğitim Bakanlığı Eğitim Bölgeleri ve Eğitim Kurulları Yönergesi
Ağustos 2003	2551	Millî Eğitim Bakanlığı Eğitim ve Öğretim Çalışmalarının Plânlı Yürütülmesine İlişkin Yönerge
23/09/2014	4145909	Millî Eğitim Bakanlığı Örgün ve Yaygın Eğitimi Destekleme ve Yetiştirme Kursları Yönergesi
Mart 2001	2522	Millî Eğitim Bakanlığı Personeli İzin Yönergesi
Mart 2007	2594	Millî Eğitim Bakanlığı Bayrak Törenleri Yönergesi

## 2.4 Üst Politika Belgeleri Analizi

Üst politika belgeleri;

- 12. Kalkınma Planı
- Cumhurbaşkanlığı Programı,
- Orta Vadeli Program,
- Cumhurbaşkanlığı Yıllık Programı,
- Millî Eğitim Bakanlığı Stratejik Planı,
- İl Millî Eğitim Müdürlüğü Stratejik Planı,
- İlçe Millî Eğitim Müdürlüğü Stratejik Planı

*Tablo 3. Üst Politika Belgeleri Analizi Tablosu*

Üst Politika Belgesi Sıra No	İlgili Bölüm/Referans	Verilen Görevler/İhtiyaçlar
1	İl Millî Eğitim Müdürlüğü Stratejik Planı	İl Millî Eğitim Müdürlüğü Stratejik Planına katkı sağlamak
2	İlçe Millî Eğitim Müdürlüğü Stratejik Planı	İlçe Millî Eğitim Müdürlüğü Stratejik Planına katkı sağlamak

## 2.5 Faaliyet Alanları ile Ürün/Hizmetlerin Belirlenmesi

Tablo 4. Faaliyet Alanlar/Ürün ve Hizmetler Tablosu

FAALİYET ALANI 1: EĞİTİM	FAALİYET ALANI 2: YÖNETİM İŞLERİ
<b>Hizmet-1 Rehberlik Hizmetleri</b> Veli Öğrenci <ul style="list-style-type: none"><li>Öğretmen</li></ul> <b>Hizmet-2 Sosyal-Kültürel Etkinlikler</b> Sosyal Kulüp Çalışmaları Okul Aile Birliği Etkinlikleri Gezi Etkinlikleri Şiir <ul style="list-style-type: none"><li>Tiyatro</li></ul> <b>Hizmet-3 Spor Etkinlikleri</b> Futbol Voleybol Basketbol Futsal Masa Tenisi Dart	<b>Hizmet-1 Öğrenci işleri hizmeti</b> Kayıt- Nakil işleri Devam-devamsızlık <ul style="list-style-type: none"><li>Sınıf geçme vb</li></ul> <b>Hizmet-2 Öğretmen işleri hizmeti</b> Derece terfi Hizmet içi eğitim Özlük hakları v.b
	<b>FAALİYET ALANI 4: MESLEK EDİNDİRME</b>
	<b>Hizmet-1 Mesleki Eğitim</b> Tüm Alan Öğrencilerinin Mesleki Eğitimi Teorik/Uygulamalı Eğitim İşletmede Beceri Eğitimi Mesleki Rehberlik Mesleki Tanıtım Yönlendirme Meslek Edindirme Kursları Mezun Öğrencilerin Takibi <b>Hizmet-2 Çıraklık Eğitim MESEM</b> Tüm Alan Öğrencilerinin Mesleki Eğitimi Teorik/Uygulamalı Eğitim İşletmede Meslek Eğitimi
	<b>FAALİYET ALANI 6: YARDIM</b>
	<b>Hizmet-1 Öğrencilere Ekonomik Destekler</b> Giyim Yardımı
	<b>FAALİYET ALANI 7: BARINMA</b>
	Yurt Hizmetleri
<b>FAALİYET ALANI 3: ÖĞRETİM</b>	<b>FAALİYET ALANI 5: TOPLUM HİZMETİ</b>
<b>Hizmet-1 Müfredatın işlenmesi</b> Müfredat Kapsamında Derslerin verilmesi Yüksek Öğretime Hazırlık <ul style="list-style-type: none"><li>Mesleki ve Teknik Geziler</li></ul> <b>Hizmet-2 Kurslar</b> Staj <ul style="list-style-type: none"><li>DYK</li></ul> <b>Hizmet-3 Proje çalışmaları</b> <b>STEAM projesi</b> <b>Sıfır Atık, Okulum Temiz, Dilimizin Zenginlikleri, Önem Projesi</b> <b>e-TİWİNNİG Projeleri</b> Sosyal Projeler <i>Meslek Liseleri Hayata Dokunuyor</i> Kültürel Projeleri	<b>Hizmet-1 Okul İçi hizmetler</b> Okul Bahçesi Yeşillendirme Çalışmaları Temizlik Düzen Çalışmaları Okul Kantin ve Yemekhanesi ile ilgili Düzenlemeler
	<b>FAALİYET ALANI 7: BAKIM ONARIM</b>
	<b>Hizmet-1 Onarım</b> Ödenek Temini veya Tahsisi Onarım işlemlerinin Takibi <b>Hizmet-2 Araç Gereç</b> Araç Gereç Temini veya Tahsisi <b>Hizmet-3 Donatım</b> Donatım Temini veya Tahsisi

## 2.6 Paydaş Analizi

Paydaşlar, Şehit Yavuz Sonat Güzel Mesleki ve Teknik Anadolu Lisesi'nin hizmetleri ile ilgisi olan, Şehit Yavuz Sonat Güzel Mesleki ve Teknik Anadolu Lisesi'nden doğrudan veya dolaylı, olumlu ya da olumsuz olarak etkilenen veya Şehit Yavuz Sonat Güzel Mesleki ve Teknik Anadolu Lisesi'ni etkileyen kişi, grup veya kuruluşlardır.

Paydaş analizi aşağıda belirtilen taraflar dikkate alınarak yapılmıştır.

- Girdi Sağlayanlar
- Hizmet sunan kesimler
- İşbirliği yapılan kesimler
- Kurum faaliyetlerinden etkilenenler
- Kurumu etkileyen kesimler

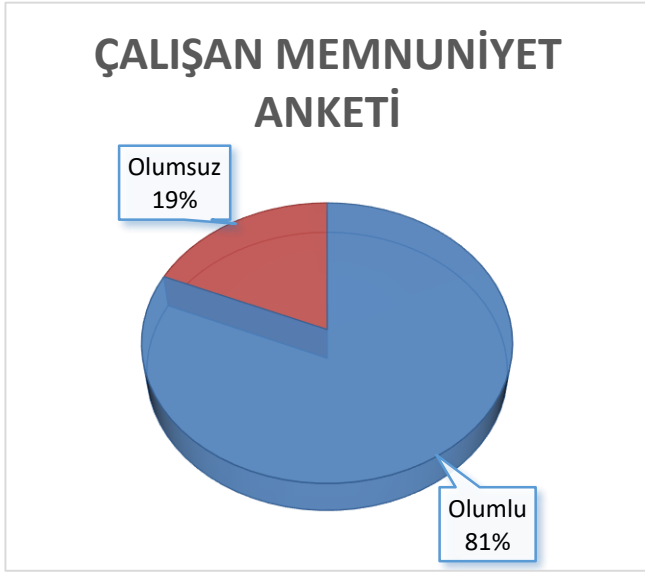
*Tablo 5. Paydaş Sınıflandırma ve Önceliklendirme Tablosu*

İç Paydaşlar	Dış Paydaşlar	
Öğretmenler ve Diğer Çalışanlar	Millî Eğitim Bakanlığı	Gençlik ve Spor Müdürlüğü
Öğrenciler	Valilik	Sağlık Müdürlüğü
Okul Aile Birliği	Kaymakamlık	Kültür Müdürlüğü
	İl Millî Eğitim Müdürlüğü	Hayırseverler
	İlçe Millî Eğitim Müdürlüğü	Sivil Toplum Örgütleri
	Okullar ve Bağlı Kurumlar	Medya
	Üniversite	İşveren Kuruluşlar
	Özel İdare	Muhtarlıklar
	Belediyeler	Turizm Uygulama Otelleri
	Güvenlik Güçleri (Emniyet, Jandarma)	Sanayi ve Ticaret Odaları
	Bayındırlık ve İskân Müdürlüğü	Veliler
	Sosyal Hizmetler Müdürlüğü	

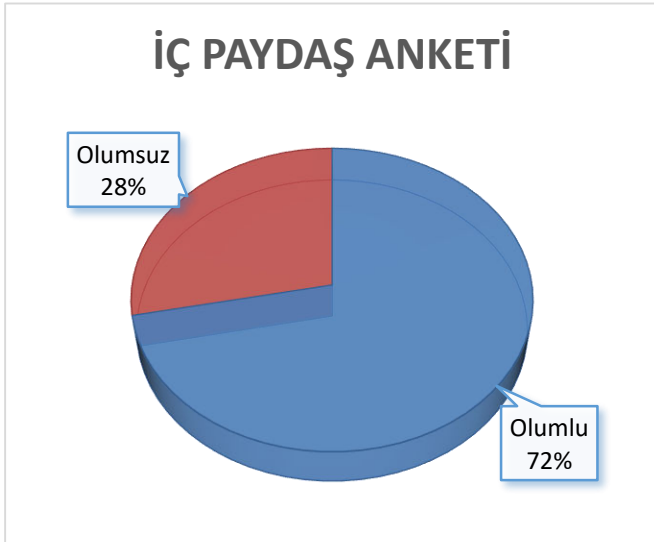
PAYDAŞLAR	İÇ PAYDAŞ	DIŞ PAYDAŞ	HİZMET ALAN	NEDEN PAYDAŞ	Paydaşın Kurum Faaliyetlerini Etkileme Derecesi	Paydaşın Taleplerine Verilen Önem	Sonuç
					Tam 5" "Çok 4", "Orta 3", "Az 2", "Hiç 1"		
					1,2,3 İzle 4,5 Bilgilendir	1,2,3 Gözet 4,5 Birlikte Çalış	
Millî Eğitim Bakanlığı		X		Amaçlarımıza Ulaşmada Destek İçin İş birliği İçinde Olmamız Gereken Kurum	5	5	<b>Bilgilendir, Birlikte çalış</b>
Valilik		X		Amaçlarımıza Ulaşmada Destek İçin İş birliği İçinde Olmamız Gereken Kurum	5	5	<b>Bilgilendir, Birlikte çalış</b>
Kaymakamlık		X		Amaçlarımıza Ulaşmada Destek İçin İş birliği İçinde Olmamız Gereken Kurum	5	5	<b>Bilgilendir, Birlikte çalış</b>
İl Millî Eğitim Müdürlüğü		X		Amaçlarımıza Ulaşmada Destek İçin İş birliği İçinde Olmamız Gereken Kurum	5	5	<b>Bilgilendir, Birlikte çalış</b>
İlçe Millî Eğitim Müdürlüğü		X		Amaçlarımıza Ulaşmada Destek İçin İş birliği İçinde Olmamız Gereken Kurum	5	5	<b>Bilgilendir, Birlikte çalış</b>
Öğretmenler ve Diğer Çalışanlar	X			Doğrudan ve Dolaylı Hizmet Veren	5	5	<b>Bilgilendir, Birlikte çalış</b>
Veliler		X	X	Doğrudan ve Dolaylı Hizmet Alan	4	4	<b>Bilgilendir, Birlikte çalış</b>
Okul Aile Birliği	X		X	Amaçlarımıza Ulaşmada Destek İçin İş birliği İçinde Olmamız Gereken Kurum	5	5	<b>Bilgilendir, Birlikte çalış</b>
Öğrenciler	X		X	Varoluş sebebimiz	5	5	<b>Bilgilendir, Birlikte Çalış</b>
Mahalle Muhtarı		X	X	Amaçlarımıza Ulaşmada Destek İçin İş birliği İçinde Olmamız Gereken Kurum	1	2	<b>İzle, Gözet</b>
Sağlık Ocağı		X	X	Amaçlarımıza Ulaşmada Destek İçin İş birliği İçinde Olmamız Gereken Kurum	2	4	<b>İzle, Birlikte Çalış</b>



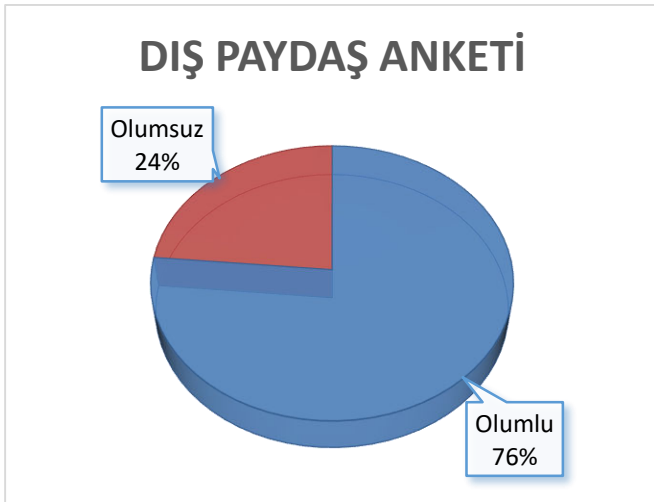
#### 2.4.1. MEMNUNİYET ANKETİ



Kurumsal, Yönetimsel ve Bilimsel memnuniyete yönelik maddeleri içerecek şekilde geliştirilen çalışan memnuniyet anketi, Şehit Yavuz Sonat Güzel Mesleki ve Teknik Anadolu Lisesinde görevli personele uygulanmıştır. 41 katılımcı tarafından yanıtlanmıştır.



Kurumsal kimlik, Müdürlüğe yönelik algı, iletişim, hizmet birimleri, talepler ve önem verilmesi gereken alanlara yönelik maddelerden oluşan iç paydaş anketi; Okulumuz Öğrencilerine ve Öğretmenlerine uygulanmıştır. 218 katılımcı tarafından yanıtlanmıştır.

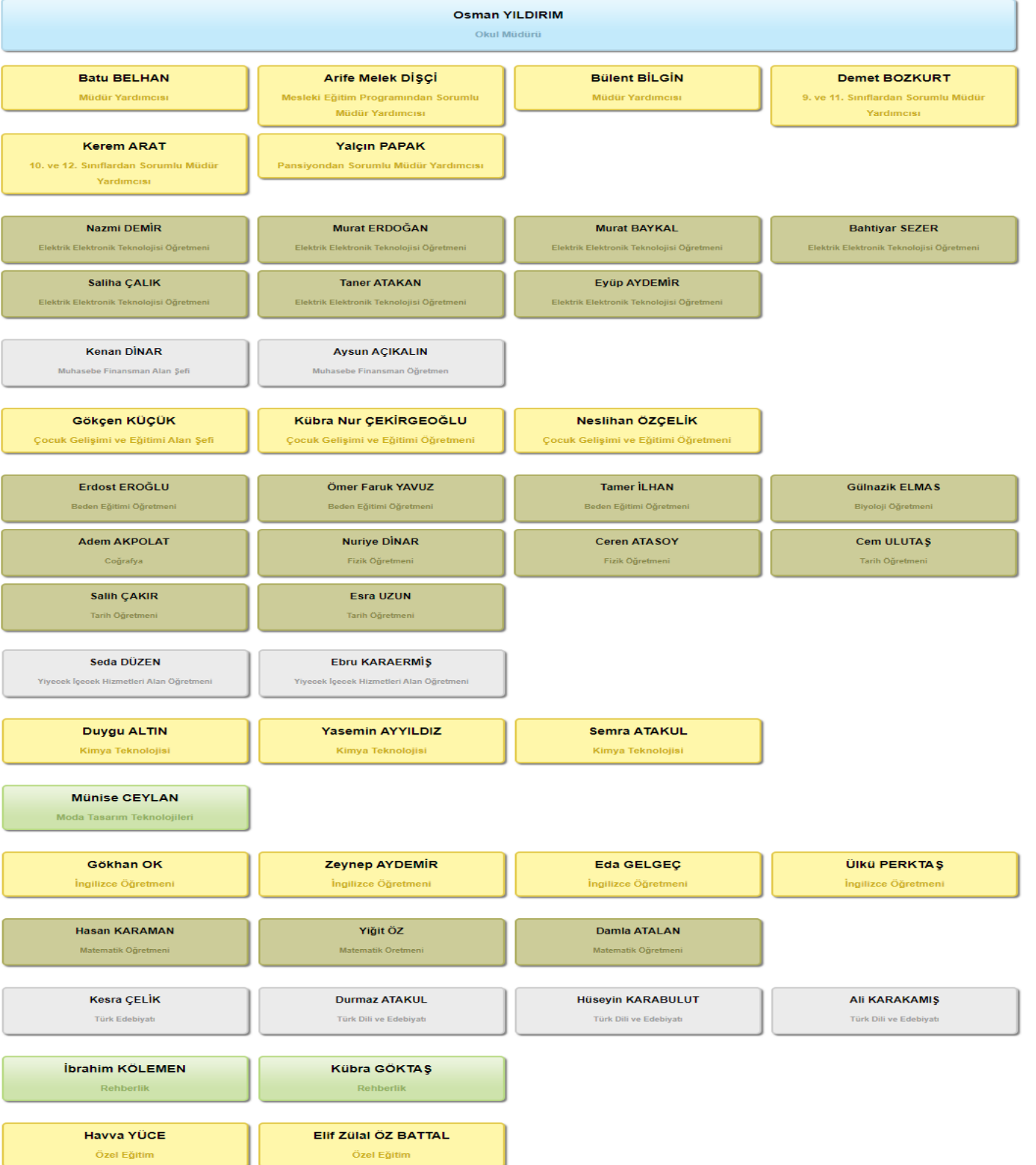


Okulumuz Velilerine uygulanan dış paydaş anketine 74 velimiz katılmıştır.

## 2.7 Kuruluş İçi Analiz

Bu bölümde; teşkilat yapısı, insan kaynaklarının yetkinlik düzeyi, kurum kültürü, teknoloji ve bilişim altyapısı, fiziki ve mali kaynaklara ilişkin analizlere yer verilmiştir.

### 2.7.1 Teşkilat Şeması



## 2.7.2 İnsan Kaynakları

Bu bölümde; okulumuz personeline ilişkin nicel veriler ile personelin sahip olduğu niteliklerin analizi yapılmıştır.

Okul/kurumda çalışanlar ve görevleri belirlenir. Ayrıca;

- Kurumun sahip olduğu toplam norm kadro sayısı,
- Çalışan toplam personel sayısı,
- İhtiyaç duyulan branşlar ve ihtiyaç sayısı,
- Buna bağlı olarak yapılan istihdam sayısı,
- Personelin nasıl atandığı,
- Varsa geçici personelin alındığı kaynağı,
- Kadrosu olmayıp da sözleşmeli çalıştırılan personelin sayısı,
- Eğitim düzeyi, gönüllü olarak aldığı diğer görevler,
- Okul/kuruma son -en az- iki yılda gelen giden personel sayısı mümkün ise neden okul/kurumdan tayin istedikleri,
- Ortalama okulda çalışma yılı,
- Ortalama hizmet içi eğitim saati,
- Çalışana verilen ödül ve ceza sayısı gibi hususlar tablo hâlinde düzenlenebilir.
- Okul/kurumda çalışan yönetici, öğretmen, diğer personelin görevlerinin neler olduğu belirlenmelidir.

(Bu Bölümde verilen tablolar örneklendirmek amacıyla verilmiştir. Okul/kurum tablo çeşitliğini sağlayabilir.)

**Tablo 6. Çalışanların Görev Dağılımı**

Çalışanın Unvanı	Görevleri
Okul /Kurum Müdürü	Okul Yönetimi
Müdür Baş Yardımcısı	İdare İşlemleri
Müdür Yardımcısı	İdare İşlemleri
Atölye ve Bölüm Şefleri	Bölümlerin Hazırlanması, Eğitim Öğretim
Öğretmenler	Eğitim Öğretim
Yardımcı Hizmetler Personeli	Düzen, Temizlik

**Tablo 7. İdari Personelin Bilgiler**

### 2024 Yılı Kurumdaki Mevcut Yönetici Sayısı

Sıra No	Görevi	Erkek	Kadın	Toplam
1	Müdür	1	-	1
2	Müdür. BaşYrd.	-	-	0
3	Müdür Yrd.	4	2	6

## 2023-2024 Yılı Kurumdaki Mevcut Öğretmen Sayısı:

7 tane Türk Dili ve Edebiyatı, 3 tane Matematik, 3 tane Fizik , 4 tane Kimya ve görevlendirme gelen 1 Kimya, 1 tane Biyoloji, 3 tane Tarih,1 tane Coğrafya, görevlendirme gelen 3 Felsefe, 4 tane İngilizce, 2 tane Rehberlik, 4 Beden Eğitimi, 1 tane Din Kültürü ve Ahlak Bilgisi görevlendirme gelen 2 tane Din Kültürü ve Ahlak Bilgisi 4 tane Çocuk Gelişimi, 8 tane Elektrik Elektronik Teknolojisi, 2 tane Yiyecek İçecek Hizmetleri, 1 tane Moda Tasarım, 2 tane Muhasebe ve Finansman, 3 tane görevlendirme gelen Sağlık Hizmetleri, 4 tane görevlendirme gelen Özel Eğitim Öğretmeni vardır. Norm Fazlası Öğretmenler ilimizde başka okullara görevlendirilmişlerdir.

**Tablo 8. Kurumdaki Mevcut Hizmetli/ Memur Sayısı**

	Görevi	Erkek	Kadın	Eğitim Durumu	Hizmet Yılı	Toplam
1	Hizmetli	1		Lise	31	1
2	Sözleşmeli İşçi		1	İlkokul		1
3	Sigortalı İşçi	1	5	İlkokul		6

**Tablo 9. Okul/kurum Rehberlik Hizmetleri**

Mevcut Kapasite				Mevcut Kapasite Kullanımı ve Performans					
Psikolojik Danışman Norm Sayısı	Görev Yapan Psikolojik Danışman Sayısı	İhtiyaç Duyulan Psikolojik Danışman Sayısı	Görüşme Odası Sayısı	Danışmanlık Hizmeti Alan			Rehberlik Hizmetleri ile İlgili Düzenlenen Eğitim/Paylaşım Toplantısı vb. Faaliyet Sayısı		
				Öğrenci Sayısı	Öğretmen Sayısı	Veli Sayısı	Öğretmenlere Yönelik	Öğrencilere Yönelik	Velilere Yönelik
2	2	-	-	710	63	56	4	6	3

### 2.7.3 Teknolojik Düzey

Okulumuzun teknolojik altyapısı ve teknolojiyi kullanabilme düzeyine ilişkin analizi yapılmıştır.

**Tablo 10. Teknolojik Araç-Gereç Durumu**

Araç-Gereçler	Mevcut Durum	İhtiyaç
Etkileşimli Tahta	Var	Yok
Ağ Alt Yapısı	Kısmi Var	Var
Bilgisayar Laboratuvarı	Var	Yok

**Tablo 11. Fiziki Mekân Durumu**

Fiziki Mekân	Var	Yok	Adedi	İhtiyaç
Öğretmen Çalışma Odası	X		2	
Ekipman Odası		X		
Kütüphane	X		1	
Rehberlik Servisi	X		2	
Resim Odası	X		1	
Müzik Odası		X		
Çok Amaçlı Salon		X		
Ev Ekonomisi Odası		X		
İş ve Teknik Atölyesi		X		
Bilgisayar laboratuvarı	X		1	
Yemekhane	X		1	
Spor Salonu		X		
Otopark		X		
Spor Alanları	X		1	
Kantin	X		1	
Fen Bilgisi Laboratuvarı		X		
Atölyeler	X		10	
Bölmelere Ait Depo	X		5	
Bölüm Laboratuvarları		X		
Bölüm Şef Odaları	X		6	
Bölüm Öğrt. Odası		X		
Teknisyen Odası		X		
Bölüm Dersliği	X		11	
Arşiv	X		1	
Revir	X		1	

**Tablo 12. Okul/Kurumun Pansiyon Bilgileri/Fiziki Altyapısı Tablosu**

**ÖĞRENCİ PANSİYONU İZLEME DEĞERLENDİRME FORMU**

<b>PANSİYON GENEL BİLGİLERİ</b>			
<b>İl- İlçe- Kurum Kodu- Kurum Adı</b>	KOCAELİ-KANDIRA-764243-Şehit Yavuz Sonat Güzel Mesleki ve Teknik Anadolu Lisesi		
<b>Hizmet Türü</b>	Karma <input type="checkbox"/>	Kız <input type="checkbox"/>	Erkek <input checked="" type="checkbox"/>
<b>Adres ve Telefon</b>	ORHAN MAH. AHMET ALİ CAD. NO: 140/1 KANDIRA / KOCAELİ Telefon:(262) 551 56 50		
<b>Genel Müdürlük</b>	Mesleki ve Teknik Eğitim Genel Müdürlüğü		
<b>Açılış Onay Tarih ve Sayısı</b>	02/10/2001-2431		
	<b>Kız</b>	<b>Erkek</b>	<b>Toplam</b>
<b>Pansiyon Kapasitesi</b>	0	88	88
<b>Barınan Öğrenci Sayısı</b>		16	
<b>Pansiyona Barınan Özel Eğitime İhtiyacı olan Öğrenci Sayısı</b>	0		
<b>Odalar Kaç Kişilik</b>			
	<b>Evet</b>	<b>Hayır</b>	<b>Açıklama</b>
	<input type="checkbox"/>	<input type="checkbox"/>	
<b>Pansiyon Müdür Yardımcısı</b>	<b>Bayan:0</b>	<b>Bay:1</b>	
<b>Pansiyonda Görev Yapan Belletici / Nöbetçi Belletici Sayısı: 20</b>			
<b>Belletmenlik Eğitimi Alan Belletici / Nöbetçi Belletici Sayısı: 20</b>			
<b>Kadrolu Aşçı</b>	Var <input type="checkbox"/>	Yok <input type="checkbox"/>	
<b>Aşçı Yardımcısı</b>	Var <input checked="" type="checkbox"/>	Yok <input type="checkbox"/>	<b>Sayı:1</b>
<b>Hizmetli</b>	Var <input checked="" type="checkbox"/>	Yok <input type="checkbox"/>	<b>Sayı:1</b>
<b>Gece Bekçisi /Güvenlik</b>	Var <input type="checkbox"/>	Yok <input checked="" type="checkbox"/>	<b>Sayı:0</b>
<b>Teknisyen</b>	Var <input type="checkbox"/>	Yok <input checked="" type="checkbox"/>	<b>Sayı:0</b>
<b>Hemşire</b>	Var <input type="checkbox"/>	Yok <input checked="" type="checkbox"/>	<b>Sayı:0</b>
<b>Şoför</b>	Var <input type="checkbox"/>	Yok <input checked="" type="checkbox"/>	<b>Sayı:0</b>
<b>Okula ait araç var mı?</b>	Var <input type="checkbox"/>	Yok <input checked="" type="checkbox"/>	
<b>Araç Modeli:</b>	<b>Araç Plakası:</b>		
<b>Pansiyona ait bağımsız abonelik var mı?</b>	Elektrik <input type="checkbox"/>	Su <input type="checkbox"/>	Doğalgaz <input type="checkbox"/>
<b>Pansiyon ve okulun ısınma kaynağı ortak mı?(s)</b>	Evet <input type="checkbox"/>	Hayır <input checked="" type="checkbox"/>	
<b>Pansiyon Binası İle Okul Binası Arasındaki Mesafe Kaç metre :</b>	<b>0-499 m</b>		

## 2.7.4 Mali Kaynaklar

Okul/Kurumun mali kaynak analizi aşağıda belirtilmiştir. Bütçe işlemleri okul müdürü Osman YILDIRIM tarafından yürütülmektedir.

Bütçe işlemlerinin kim tarafından yürütüldüğü belirtilir. Enflasyon oranı da dikkate alınarak plan dönemi boyunca gerçekleşecek kaynak artışı tahmini olarak belirlenir.

*Tablo 13. Kaynak Tablosu*

Kaynaklar	2023	2024	2025	2026	2027	2028
Genel Bütçe	456.506,00	638.400,00	893.760,00	1.151.264,00	1.475.698,00	1.946.245,00
Okul Aile Birliği	40.000,00	55.000,00	69.000,00	88.000,00	105.000,00	135.000,00
Özel İdare	-	-	-	-	-	-
Kira Gelirleri	-	-	-	-	-	-
Döner Sermaye	-	-	-	-	-	-
Dış Kaynak/Projeler	-	-	-	-	-	-
Diğer	-	-	-	-	-	-
TOPLAM	496.506,00	693.400,00	962.760,00	1.239.264,00	1.580.698,00	2.081.245,00

*Tablo 14. Gelir-Gider Tablosu*

YILLAR	2021		2022		2023	
	GELİR	GİDER	GELİR	GİDER	GELİR	GİDER
Temizlik		7.289,00		33.780,00		71.750,00
Küçük Onarım		3.200,00		4.600,00		6.300,00
Bilgisayar Harcamaları		4.200,00		21.000,00		8.600,00
Büro Makinaları Harcamaları		7.860,00		11.150,00		14.082,00
Telefon		2.511,00		2.567,00		5.529,00
Sosyal Faaliyetler		4.100,00		5.200,00		7.600,00
Kırtasiye		2.730,00		3.040,00		5.070,00
<b>GENEL</b>		<b>31.890,00</b>		<b>81.337,00</b>		<b>113.861,00</b>

## 2.7.5 İstatistiki Veriler

*Tablo 15. Karşılaştırmalı Öğretmen/Öğrenci Durumu (2024)*

ÖĞRETMEN		ÖĞRENCİ		OKUL	
Toplam öğretmen sayısı	Öğrenci sayısı		Toplam öğrenci sayısı	Öğretmen başına düşen öğrenci sayısı	
	Kız	Erkek			
63	240	364	604	9	
	+ 22 (Özel Eğitim)		+ 22 (Özel Eğitim)	Özel Eğitim: 22	

*Tablo 16. Öğrenci Sayısına İlişkin Bilgiler*

Öğrenci Sayısına İlişkin Bilgiler						
EĞİTİM - ÖĞRETİM YILI	2019-2020	2020-2021	2021-2022	2022-2023	2023-2024	HEDEF 2024-2028
KIZ ÖĞRENCİ SAYISI	135	239	209	231	243	
ERKEK ÖĞRENCİ SAYISI	331	404	406	358	383	
TOPLAM	<b>466</b>	<b>643</b>	<b>615</b>	<b>589</b>	<b>626</b>	

EĞİTİM- ÖĞRETİM YILI	2020-2021	2021-2022	2022-2023	2023-2024
Yıllara Göre Ortalama Sınıf Mevcutları	<b>18</b>	<b>20</b>	<b>19</b>	<b>19</b>
Özel Eğitim Öğrenci Sayıları	<b>24</b>	<b>17</b>	<b>23</b>	<b>22</b>

*Tablo 17. Öğrencilerin Üniversite Sınav Başarılarına İlişkin Bilgiler*

Öğrencilerin Üniversite Sınav Başarılarına İlişkin Bilgiler				
	2019-2020	2020-2021	2021-2022	2022-2023
Öğrenci Sayısı	<b>466</b>	<b>643</b>	<b>615</b>	589
Sınava Giren Toplam Öğrenci Sayısı	<b>83</b>	<b>101</b>	<b>91</b>	98
Ön Lisans Programlarına Yerleşen Toplam Öğrenci sayısı	<b>13</b>	<b>25</b>	<b>23</b>	21
Lisans Programlarına Yerleşen Toplam Öğrenci Sayısı	--	<b>1</b>	<b>2</b>	4
Lisans ve Ön Lisans Programına Yerleşen Toplam Öğrenci Sayısı	<b>13</b>	<b>26</b>	<b>25</b>	25
Genel Başarı Oranı (%)	% 2,8	% 4,04	% 4,06	% 4,2



**Tablo 18. Sınıf Tekrarı Yapan Öğrenci Sayısı**

Eğitim- Öğretim Yılı	Toplam Öğrenci Sayısı	Sınıf Tekrarı Yapan Öğrenci Sayısı			
		AMP			
2019-2020	466	9	10	11	12
		26	3	2	2
		AMP			
2020-2021	643	9	10	11	12
		--	--	--	--
		AMP			
2021-2022	615	9	10	11	12
		21	48	2	--
		AMP			
2022-2023	589	9	10	11	12
		26	22	1	11
		AMP			

**Tablo 19. Kitap Okuma Oranı**

EĞİTİM- ÖĞRETİM YILI	2019-2020	2020-2021	2021-2022	2022-2023
Aylık öğrenci başına düşen sayfa sayısı	327	375	410	471
Kütüphanedeki kitap sayısı	508	805	841	928

**Tablo 20. Sosyal Alanlar**

Sosyal Alanlar		
Tesisin adı	Kapasitesi (Kişi Sayısı)	Alanı
Kantin	50	Var
Yemekhane	100	Var
Konferans Salonu	90	Var

**Tablo 21. Spor Tesisleri**

Spor Tesisleri		
Tesisin adı	Kapasitesi (Kişi Sayısı)	Alanı
Basketbol Alanı	Tribünsüz	Var
Futbol Sahası (Halı saha)	Tribünsüz	Var

**Tablo 22. Yıllara Göre Sosyal Etkinlikler**

Sosyal Etkinlikler					
EĞİTİM- ÖĞRETİM YILI	2019-2020	2020-2021	2021-2022	2022-2023	2023-2024
Tiyatro	1	1	1	1	--
Mezuniyet Töreni	1	1	1	1	1
Gezi	1	1	1	2	4
Defile	--	--	--	1	--
Kermes	1	1	1	1	1
Sergi	1	1	1	1	1

**Tablo 23. Sosyal ve Sportif Etkinliklere Katılım Oranı**

<b>Sosyal ve Sportif Etkinliklere Katılım Oranı</b>				
<b>EĞİTİM – ÖĞRETİM YILI</b>	<b>2019-2020</b>	<b>2020-2021</b>	<b>2021-2022</b>	<b>2022-2023</b>
<b>Sosyal Etkinliklere Katılım Oranı</b>	% 5	% 15	% 20	% 35
<b>Sportif Etkinliklere Katılım Oranı</b>	% 5	% 8	% 10	% 15

## **OLUŞTURULAN KOMİSYON VE KURULLAR**

<b>Kurul/Komisyon Adı</b>	<b>Görevleri</b>
Okul Aile Birliği	Birlik, okul ile aile arasında bütünleşmeyi gerçekleştirmek, veli ve okul arasında iletişimi ve iş birliğini sağlamak, eğitim-öğretimi geliştirici faaliyetleri desteklemek, maddi imkânlardan yoksun öğrencilerin zorunlu ihtiyaçlarını karşılamak ve okula maddî katkı sağlamak üzere kurulur.
Öğretmenler Kurulu	Eğitim öğretim işlerini düzenlemek
Ödül ve Disiplin Kurulu	Yönetmeliğe uygun şekilde öğrenci davranışlarını değerlendirmek
Onur Kurulu	Yönetmeliğe uygun şekilde öğrenci davranışlarını ödüllendirmek
OGYE	Geliştirmeye açık alanları iyileştirmek
Satın Alma Komisyonu	Kurum ihtiyaçlarını temin etmek
Muayene ve Kabul Komisyonu	Okula gelen taşınır malların incelenerek teslim alınması
Psikolojik Danışma ve Rehberlik Hizmetleri Yürütme Komisyonu	Okul rehberlik faaliyetlerini yürütme
Değer tespit komisyonu	Taşınırın değerini tespit etmek
Envanter sayım komisyonu	Taşınırın sayıca tespit edilmesi
Öğrenci Davranışlarını Değerlendirme Üst Kurulu	Öğrencileri ödüllendirme kararlarını alır
Okul web sitesi kontrol ve inceleme komisyonu	Okul web sitesinde inceleme yapmak
Kantin Denetleme Komisyonu	Kantinin şartnamelere uygunluğunu denetlemek

**2023-2024 Eğitim-Öğretim Yılı İçin Oluşturulacak Kurul ve Komisyonların Görev Dağılımı**

<b>DİSİPLİN KURULU ÜYELERİ</b> Yalçın PAPAK Mdr. Yrd. <b>DİSİPLİN KURULU BAŞKANI</b>	
1- Yalçın YILMAZ (1.Asil)	
2- Adem AKPOLAT (2.Asil)	
3- Salih ÇAKIR (1.Yedek)	
4- Nazmi DEMİR (2.Yedek)	
<b>ONUR KURULU ÜYELERİ</b>	
1- Nuriye DİNAR (Asil Üye)	
2 -Zeynep AYDEMİR (Yedek Üye)	
<b>SATIN ALMA/HALE KOMİSYONU</b>	
1-Seda DÜZEN (Asil)	3- Kesra ÇELİK (Yedek)
2-Gökçen KÜÇÜK(Asil)	4- Duygu ALTIN (Yedek)
3-Durmaz ATAKUL(Asil)	5- Murat ERDOĞAN (Yedek)
<b>MUAYENE KABUL KOMİSYONU</b>	
1- İbrahim KÖLEMEN(Asil)	3- Osman YILDIRIM(Yedek)
2- Gökhan OK(Asil)	4-Nazmi DEMİR
<b>TAŞINIR SAYIM KOMİSYONU</b>	
1-Munise CEYLAN (Asil)	3-Aysun AÇIKALIN(Yedek)
2-Kenan DİNAR(Asil)	4-Eyüp AYDEMİR(Yedek)
<b>TAŞINIR KIYMET TAKDİR (DEĞER TESPİT) KOMİSYONU</b>	
1- Kesra ÇELİK(Asil)	4- Zeynep AYDEMİR (Yedek)
2- Nuriye DİNAR(Asil)	5- Bahtiyar SEZER (Yedek)
3- Duygu ALTIN (Asil)	6- Murat ERDOĞAN (Yedek)
<b>KALİTE KONTROL KOMİSYON ÜYELERİ</b>	
1- Seda DÜZEN(Asil)	3-Duygu ALTIN(Yedek)
2- Erdost EROĞLU(Asil)	4- Semra ATAKUL(Yedek)
3-Sedat ZENCİ(Asil)	5- Neslihan ÖZÇELİK(Yedek)
<b>LİSE ÖĞRENCİLERİ İÇİN DENKLİK KOMİSYONU</b>	
1-Gökçen KÜÇÜK	3- Seda DÜZEN
2-Neslihan ÖZÇELİK	4- Munise CEYLAN

<b>OKUL KÜTÜPHANESİ</b>	
1- Ali KARAKAMIŞ	3-Damla ATALAN
2- Hüseyin KARABULUT	4-Kübra GÖKTAŞ

<b>KİTAP DAĞITIM KOMİSYONU</b>	
1-Yalçın YILMAZ	3- Adem AKPOLAT
2-Hasan KARAMAN	

<b>YAZI-ESER İNCELEME KURULU ÜYELERİ: MDR YARD VİLDAN HANIM</b>	
1-Durmaz ATAKUL (Asil)	4-Semra ATAKUL(Yedek)
2-Kesra ÇELİK (Asil)	5-Yasemin AYYILDIZ(Yedek)
3-Ali KARAKAMIŞ (Asil)	6-Neslihan ÖZÇELİK(Yedek)
<b>OKUL KANTİN DENETLEME KOMİSYONU ÜYELERİ</b>	
1-Seda DÜZEN (Asil)	4- Yasemin AYYILDIZ (Yedek)
2-Sedat ZENCİ (Asil)	
3-Ebru KARAERMİŞ (Yedek)	

<b>TAŞIMALI EĞİTİM SERVİS DENETİM KOMİSYONU</b>		
1-Kenan DİNAR (Asil)	4-Murat ERDOĞAN (Yedek)	
2-Bahtiyar SEZER (Asil)	5-Erdost EROĞLU(Yedek)	
3-Tamer İLHAN (Asil)	6-Hüseyin KARABULUT(Yedek)	

<b>PROJE HAZIRLAMA KURULU</b>		
1- Murat ERDOĞAN (Asil)	3-Gökhan OK(Yedek)	
2- Eda GELGEÇ (Asil)	4-İbrahim KÖLEMEN(Yedek)	

<b>REHBERLİK VE PSİKOLOJİK DANIŞMA HİZMETLERİ YÜRÜTME KOMİSYON ÜYELERİ</b>		
Eda GELGEÇ		
Esra UZUN		
Yalçın YILMAZ		
Saliha ÇALIK		

<b>TÖRENLER VE KUTLAMA KOMİSYONU</b>		
1-Salih ÇAKIR (Asil)	4-Ömer Faruk YAVUZ (Yedek)	
2-Osman YILDIRIM (Asil)	5- Durmaz ATAKUL (Yedek)	
3-Seda DÜZEN (Asil)		

<b>KONTENJAN BELİRLEME, KAYIT – KABUL KOMİSYONU</b>		
1-Ali KARAKAMIŞ (Asil)		
2-Murat BAYKAL (Asil)		
3-Duygu ALTIN (Asil)		
4-Semra ATAKUL Yedek)		
5-Yasemin AYYILDIZ (Yedek)		
6-Neslihan ÖZÇELİK (Yedek)		

<b>SOSYAL ETKİNLİKLER KURULU</b>		
Cem ULUTAŞ		
Eda GELGEÇ, Esra UZUN		

<b>OKUL DERGİSİ HAZIRLAMA KOMİSYONU</b>		
Eda GELGEÇ, Kübra Nur ÇEKİRGEÖĞLU	Lokman SARI, Hüseyin KARABULUT	

<b>TANITIM, MEZUNLARIN İZLENMESİ KOMİSYONU</b>		
Alan Şefleri, İbrahim KÖLEMEN		

<b>KALİTE KONTROL KOMİSYONU</b>		
Seda DÜZEN (Asil)		
Sedat ZENCİ (Asil)		
Erdost EROĞLU (Asil)		
Duygu ALTIN(Yedek)		
Semra ATAKUL(Yedek)		

<b>OKULUM TEMİZ PROJE KURUL KOMİSYONU</b>		
1- Adem AKPOLAT		
2-Gökhan OK		

<b>TAŞINIR DEĞER TESPİT KOMİSYONU</b>	
1-Kesra ÇELİK (Asil)	
2-Nuriye DİNAR (Asil)	6-Murat ERDOĞAN (Yedek)
3-Duygu ALTIN (Asil)	
4-Zeynep AYDEMİR (Yedek)	
5 -Bahtiyar SEZER(Yedek)	
<b>TAŞINIR SAYIM KOMİSYONU</b>	
Munise CEYLAN (Asil)	Aysun AÇIKALIN (Yedek)
Kenan DİNAR (Asil)	Eyüp AYDEMİR (Yedek)
<b>LOJMAN TAHSİS KOMİSYONU</b>	
1 -Durmaz ATAKUL	
2-İbrahim KÖLEMEN	

## **2.8 Çevre Analizi (PESTLE)**

Bu PESTLE analizi, Şehit Yavuz Sonat Güzel Mesleki ve Teknik Anadolu Lisesi'nin faaliyet gösterdiği politik, ekonomik, sosyal, teknolojik, yasal ve çevresel etkenleri incelemektedir. Analizin amacı, müdürlüğün karşı karşıya olduğu fırsatları ve tehditleri belirlemek ve geleceğe yönelik stratejiler geliştirmesine yardımcı olmaktır.

**Tablo 24 PESTLE Analiz Tablosu**

Politik ve yasal etmenler	Ekonomik çevre değişkenleri
<ol style="list-style-type: none"><li>1. Bakanlığımızca, öğrenci merkezli eğitim yaklaşımları, mesleki eğitimde modüler eğitim sistemi, okul öncesi eğitim, mesleki eğitim, görevde yükselme ve kariyer basamakları vb. konulardaki geliştirilen politikalar</li><li>2. Ücretsiz ders kitabı dağıtımını uygulaması</li><li>3. Destek personelin sayıca yetersizliği, telafi edebilecek hizmet alımına dönük finans eksikliği</li><li>4. Yerel yönetimlerle kurulan olumlu işbirliği</li></ol>	<ol style="list-style-type: none"><li>1. Bulduğumuz bölgede velilerimizin sosyoekonomik düzeyleri düşüktür. Bu sebepten velilerin okulun maddi kaynaklarına çok fazla katkısı olmamaktadır.</li><li>2. Ekonomik yönden okul aile birliğinden ve çevredeki hayırsever vatandaşlardan yardım almaktadır.</li><li>3. İşyerlerinin çevreden vasıflı ve kaliteli eleman aramaları halkın bilinçli olarak mesleki eğitime yönelmesini sağlamıştır.</li><li>4. Maddi sıkıntılar aile bireylerini kısa yoldan iş hayatına atılmaya zorlamıştır. Bu anlamda Kocaeli 'de mesleki eğitime çok önem verildiği söylenebilir.</li><li>5. Mesleki eğitimin gelişmesinde ilimizdeki sanayileşme ve tekstil fabrikalarının rolü büyüktür.</li></ol>

Sosyal-kültürel çevre değişkenleri	Teknolojik çevre değişkenleri
<ol style="list-style-type: none"><li>1. Çok çeşitli kültürel zenginliğe sahip bir bölge olması.</li><li>2. Geleneklere bağlı sosyal yapı ve yalnızca kız öğrencilerin olması disiplin olaylarının fazla görünmemesi.</li><li>3. Bölgemizde kızların eğitimine önem verilmesi.</li></ol>	<ol style="list-style-type: none"><li>1. Okulumuzda bulunan atölye ve laboratuvarlarda bilgisayar ve teknoloji kullanılmakla birlikte donanımın sürekli yenilenmesini sağlayarak öğrenci ve öğretmenlerimizce etkin kullanımı.</li><li>2. Bakanlığımızın E-Okul ve internet hizmetlerinin kurumumuzda etkin kullanımı.</li></ol>

Ekolojik ve doğal çevre değişkenleri	Etik ve ahlaksal değişkenler
<ol style="list-style-type: none"><li>1. Okulumuzun doğal çevresinin güzel olması</li><li>2. İlimizde çevre kirliliğinin yoğun yaşanması</li></ol>	Değerler Eğitimi kapsamında Pandemi ve Depremde ulusal ve yerel maddi manevi destek

## 2.9 Güçlü ve Zayıf Yönler ile Fırsatlar ve Tehditler (GZFT) Analizi

Şehit Yavuz Sonat Güzel Mesleki ve Teknik Anadolu Lisesi Müdürlüğü GZFT'sini, stratejik yönetim ruhuna uygun olarak katılımcı yaklaşımla analiz etmiştir. Müdürlüğümüz bünyesindeki tüm birimlerin görüş ve önerileri alınmış; paydaş analizlerinden elde edilen verilerin de dâhil edilmesiyle oluşturulan analiz, puanlanarak önceliklendirmeye tabi tutulmuştur. Elde edilen veriler, geçmiş plan dönemine ait GZFT analizi ile kıyaslanarak mevcut durum ortaya konulmuştur.

*Tablo 25. GZFT Listesi*

Güçlü Yönler	Zayıf Yönler
<ol style="list-style-type: none"><li>1. Öğretmenler arası iletişimin iyi olması</li><li>2. Öğretmen kadrosunun yeterli ve nitelikli olması</li><li>3. Sınıf mevcutlarının az olması</li><li>4. Okulun genel temizliğinin iyi yapılması</li><li>5. Okulumuzun Anadolu Meslek ve Teknik ve MESEM kısmının olması</li><li>6. Okulun içindeki fiziksel donanımın iyi olması</li><li>7. İdareci sayısının çok olması</li><li>8. Okulda üretimin yapıyor olması</li><li>9. Destek eğitim odasının olması</li><li>10. Kurulan atölyenin son teknoloji ile donatılmış olması</li><li>11. Uygulama sınıfının olması</li><li>12. Okulda disiplinin iyi düzeyde olması</li><li>13. Projelerin başarıyla uygulanması</li><li>14. Meslek Lisesi Aileler ile buluşuyor</li><li>15. e-Tiwinnig</li><li>16. Meslek Liseleri Hayata Dokunuyor</li><li>17. Devam Takip Projeleri</li><li>18. Mesem</li></ol>	<ol style="list-style-type: none"><li>1. Okulumuza ait kapalı bir spor salonunun bulunmaması</li><li>2. Çok amaçlı salonun teknik alt yapısının ve kapasitesinin yetersiz olması</li><li>3. Tekli öğretimin çok uzun zaman olması</li><li>4. Öğrencilerin üniversite sınavına yeterince önem vermiyor olmaları</li><li>5. Okuldaki velilerin eğitim öğretime yeterli desteği vermiyor olmaları</li><li>6. Öğretmenlerin bir kısmının teknolojiyi yakından takip etmemesi</li><li>7. Sosyal etkinliklerinin yetersiz olması</li><li>8. Kültür dersleri açısından öğrencinin hazır bulunuşluluk düzeyinin düşük seviyede olması</li><li>9. Çalışanlar arasında kurum bilincinin olmaması</li><li>10. Öğrencilerin bir hedefinin olmaması ve kendilerini başarısız olarak görmeleri ve bunu kanıksamaları</li><li>11. Okulun fiziki yapısının meslek lisesine uygun olmaması – İnşaatta kaynaklanan eksiklikler –</li><li>12. Okulun bulunduğu çevre tarafından yeterince desteklenmemesi</li><li>13. Okul binasının öğrenci sayısına göre derslik ve atölye açısından yetersiz olması</li><li>14. Atölyeler ile dersliklerin aynı bina içerisinde yer alması</li><li>15. Mesem in yeni olması ve sıkıntıları</li><li>16. Mesem Kültür dersleri yeterince önem verilmemesi</li></ol>

Fırsatlar	Tehditler
<ol style="list-style-type: none"> <li>1. Meslek lisesi mezunlarına yönelik istihdam alanlarının giderek artması</li> <li>2. Meslek odaları, Denizli Büyükşehir Belediye Başkanlığı vb. kurumların okulumuza destek vermeye açık olmaları</li> <li>3. Meslek lisesi öğrencilerinin katsayı barajının yeniden düzenlenmesi</li> <li>4. Pamukkale Üniversitesi'nde okulumuzun alanlarına yönelik Yükseköğretim imkânının bulunması</li> <li>5. Bölümlere yönelik uygulama alanlarının geniş olması</li> <li>6. Meslek Lisesi öğrencilerinin Meslek Yüksek Okullarına sınavsız geçiş haklarının olması</li> <li>7. Okul bahçemizin birtakım düzenlemeler için geniş bir alan olması</li> <li>8. Mezunlara iş yeri açma belgesinin veriliyor olması</li> <li>9. Okulumuzun sosyo-ekonomik düzeyinin yüksek olduğu bir semtte bulunması</li> <li>10. Meslek lisesine giden öğrencilerin ilk sırada okulumuzu tercih etmesi</li> <li>11. Okulumuzun il merkezinde olması</li> <li>12. Mezun olan öğrencilerimizin İlimizde istihdamları</li> </ol>	<ol style="list-style-type: none"> <li>1. Velilerin eğitim düzeyinin düşük olması</li> <li>2. Öğrencilerin kendilerine güvenlerinin ve akademik anlamda motivasyonlarının düşük olması</li> <li>3. Velilerin okula ve öğrencilere karşı ilgisizliği</li> <li>4. Haberleşme ve iletişim araç ve gereçlerinin gençler tarafından olumsuz kullanılması</li> <li>5. Ailelerin sosyo-ekonomik düzenlerinin düşük olması</li> <li>6. Kültür dersleri müfredatlarının öğrencilere ağır gelmesi</li> <li>7. Öğrencilerin sektörde ara elemanı olarak çalışmak istememeleri</li> <li>8. Orta öğretimde akademik başarısı düşük olan öğrencileri zorunlu olarak meslek lisesine yönlendirilmeleri</li> <li>9. Mesem sıkıntıları</li> </ol>

## 2.10 Tespit ve İhtiyaçların Belirlenmesi

### Sorun Alanları

1. Ailelerin sosyo-ekonomik düzeylerinin düşük olması
2. Velilerin okula ve öğrencilere karşı ilgisizliği
3. Öğrencilerin mazeretsiz olarak devamsızlık yapmaları
4. Öğrenim hayatına devam etmek istemeyen öğrencilerin olması
5. Öğrencilerin öz güven ve akademik anlamda motivasyonlarının düşük olması
6. Haberleşme araç-gereçlerinin gençler tarafından olumsuz şekilde kullanılması
7. Öğrencilerin okul kütüphanesinden yeterince faydalanamamaları
8. Öğrencilerin kendi meslekleri konusunda yeterince bilinçli ve geleceğe yönelik planlarının olmaması
9. Mezun olan öğrencilerin ara eleman olarak istihdam edilmeleri ve çalışmak istememeleri
10. Kültürel faaliyetlere katılımın düşük olması
11. Atölyelerin donanım kapasitelerinde eksiklerin olması
12. Ortaöğretimde akademik başarısı düşük olan öğrencilerin zorunlu olarak meslek lisesine yönlendirilmeleri
13. Kültür dersleri müfredatlarının öğrencilere ağır gelmesi
14. MESEM'le ilgili yeni düzenlemelerin tam oturmamış olması, bunların sıkıntılara yol açması. Ayrıca ilçemizde bağımsız Mesleki ve Teknik Eğitim Merkezi olmaması
15. MESEM bölümünde kültür derslerine önem verilmemesi



## **İhtiyaçların Belirlenmesi**

1. Sosyo-ekonomik olarak gelir düzeyi düşük ailelerin çocuklarının desteklenmesi
2. Veli, Öğretmen, Okul iletişiminin güçlendirilmesi
3. Devamsızlığı önleme çalışmalarının gerçekleştirilmesi
4. Öğrenim hayatına devam etmek istemeyen öğrencilere psikolojik rehberlik desteğinin verilmesi
5. Öğrencilere özgüven ve motivasyon aşılacak çalışmaların yapılması
6. Haberleşme araç ve gereçlerinin amaca uygun kullanımı yönünde öğrencilerin bilinçlendirilmesi
7. Okul kütüphane imkanlarının artırılması, kitap bağıışı yönünde çalışmalara ağırlık verilmesi
8. Öğrencilere meslek edinimi konularında rehberlik edilmesi, kariyer günleri planlanması
9. Mezun öğrencilerin istihdam imkanlarının araştırılması ve rehberlik edilmesi
10. Kültürel faaliyetlere katılımı artırıcı önlemlerin alınması
11. Atölye donanım eksiklerinin giderilmesi yönünde ödenek taleplerinin yapılması
12. Akademik başarısı düşük öğrencilerin meslek liselerine yönlendirilmesi sorunun çözülmesi
13. Kültür dersi müfredatlarının meslek liseleri için hafifletilmesi yönünde çalışmaların yapılması
14. MESEM düzenlemelerinin eksik yönlerinin değerlendirilmesi ve zorlukların aşılması yönünde çaba harcanması  
MESEM bölümünde de kültür dersleri etkisinin artırılması yönünde çaba harcanması

# **3.BÖLÜM**

## **GELECEĞE BAKIŞ**

### 3. GELECEĞE BAKIŞ

#### 3.1 Misyon

##### MİSYONUMUZ

Bizler, güvenli bir ortamda, kendisine ve çevresine saygılı, toplumun ihtiyaçlarına cevap verecek şekilde mesleğinde uzman ve milli-manevi değerlerine sahip çıkan, teknolojik gelişmeleri yakından takip edebilen, Atatürk ilke ve inkılablarına bağlı, iş ahlakına sahip, öğrenciler yetiştirmek için varız.

#### 3.2 Vizyon

##### VİZYONUMUZ

Okul paydaşlarıyla ele ele vererek; Mesleki eğitimde lider okul bünyesinde hem akademik hem de mesleki açıdan nitelikli ve başarılı öğrenciler yetiştirerek, ülke genelinde kalifiyeli eleman olarak aranılan kaliteli bir Mesleki ve Teknik Anadolu lisesi yaratmak.

#### 3.3 Temel Değerler

##### TEMEL DEĞERLERİMİZ

İnsani değerlere saygılı bir eğitimi benimseriz.  
Birbirine ve kendimize güveniriz.  
Değerlerimizi koruyup geliştiririz.  
İnsan haklarına saygılıyız.  
Topluma karşı sorumluluklarımızın bilincindeyiz.  
Farklılıklarımızın farkındayız.  
Çevremizi korur ve ona karşı saygılı davranırız.  
Değerlerimizin birer zenginlik olduğuna inanırız.

#### 3.4 Amaç, Hedef ve Performans Göstergesi ile Stratejiler

##### İLKELERİMİZ

Karar verme sürecine bütün paydaşları dahil etmek.  
Öğrencilerin, öğrenmeyi öğrenmesini sağlamak  
Bizi biz yapan değerlerimize sahip çıkmak.  
İnsana ve doğaya saygıyı okul kültürü haline getirmek.  
Gelişim ve değişimi eğitimin merkezine yerleştirmek.

*Tablo 26. Amaç, Hedef, Gösterge ve Stratejilere İlişkin Tablolar*

<b>TEMA: Eğitim Öğretime Erişim ve Katılım</b>	
<b>Okul/Kurum Türü: Mesleki ve Teknik Anadolu Lisesi (MTAL)</b>	
<b>Amaç</b>	A1. Öğrencilerin eğitim ve öğretime etkin katılımlarıyla süreci tamamlamalarını sağlamak.
<b>Hedef</b>	H1.1. Öğrencilerin okula erişim, devam ve okulu tamamlama oranları artırılabacaktır.
<b>Performans Göstergeleri</b>	PG1.1.1. Bir eğitim ve öğretim yılında devamsızlık süresi 20 günden (mazeretli ve mazeretsiz) fazla olan öğrenci oranı (%) PG1.1.2. Bir eğitim ve öğretim yılında sınıf tekrar eden öğrenci oranı (%) PG1.1.3. Bir eğitim ve öğretim yılında örgün eğitimden ayrılan öğrenci oranı (%) PG1.1.4. Okula kayıt olanların mezun olma oranı (%) PG1.1.5. Bir eğitim ve öğretim yılında destekleme ve yetiştirme kurslarına kayıt yaptıran öğrenci oranı (%) PG1.1.6. Destekleme ve yetiştirme kurslarındaki toplam ders saatinin 1/5'ine devam etmeyen öğrenci oranı (%)
<b>Stratejiler</b>	S1. Öğrencilerin devamsızlık nedenleri belirlenecek, öğrenci ve veli iş birliğiyle bu nedenleri ortadan kaldırmaya yönelik çalışmalar yürütülecektir. S2. Öğrenci devamsızlığının olumsuz etkilerini azaltmaya yönelik eksik kazanımların giderilmesi, sosyal etkinlikler, uzaktan öğrenme olanaklarına ilişkin farkındalık çalışmaları gibi telafi tedbirleri alınacaktır. S3. Okul ortamının öğrenciler için cazip hale gelmesini sağlayacak sosyal, sportif vb. imkânlar artırılabacaktır. S4. Sınıf tekrarı nedenleri araştırılarak buna yönelik önleyici tedbirler geliştirilecektir. S5. DYK kurslarına devamsızlık nedenleri araştırılarak devamsızlığı azaltacak çalışmalar yapılacaktır. S6. Öğrencilerin örgün eğitimden ayrılma nedenleri araştırılıp okul kaynaklı nedenlerin ortadan kaldırılmasına yönelik tedbirler alınacaktır. S7. Özel eğitim ihtiyacı olan öğrencilerin uygun alanda eğitim alabilmeleri için rehberlik ve yönlendirme faaliyetleri yapılacaktır. S8. Öğrencilerin okula, okul kültürüne ve eğitim alacakları alana uyumunu güçlendirmek için çalışmalar yürütülecektir.

<b>TEMA: Eğitim Öğretime Erişim ve Katılım</b>	
<b>Okul/Kurum Türü: Mesleki ve Teknik Anadolu Lisesi (MTAL)</b>	
<b>Amaç</b>	A1. Öğrencilerin eğitim ve öğretime etkin katılımlarıyla süreci tamamlamalarını sağlamak.
<b>Hedef</b>	H1.2. Öğrencilerin ders dışı etkinliklere katılım oranları artırılabacaktır.
<b>Performans Göstergeleri</b>	PG1.2.1. Bir eğitim ve öğretim yılında bilimsel, sosyal, kültürel, sanatsal ve sportif alanlarda kurum içi ve kurum dışı en az iki faaliyete katılan öğrenci oranı (%) PG1.2.2. Bir eğitim ve öğretim yılında en az iki toplum hizmeti faaliyetine katılan öğrenci oranı (%) PG1.2.3. Bir eğitim ve öğretim yılında yerel, ulusal ve uluslararası proje, yarışma vb. etkinliklere katılan öğrenci oranı (%)
<b>Stratejiler</b>	S1. Her bir öğrencinin bir kulüp faaliyetinde aktif olarak yer alması sağlanarak kulüp faaliyetlerinin etkinliği artırılabacaktır. S2. Öğrencilerin seviyelerine uygun olarak toplumsal sorunların çözümüne katkı sağlamak amacıyla afet ve acil durum, çevre, eğitim, spor, kültür ve turizm, sağlık ve sosyal hizmetler alanlarında toplum hizmeti faaliyetlerine katılımları artırılabacaktır. S3. Öğrencilerin yerel, ulusal ve uluslararası proje ve yarışmalara katılmaları teşvik edilecektir. S4. Okulda eğitimi verilen meslek alanlarının öğretim programı kazanımlarına uygun olarak kurum dışı etkinliklere katılım teşvik edilecektir. S5. Okulda oluşturulacak bilim kulübü aracılığıyla yerel düzeyde etkinliklerin düzenlenmesi sağlanacaktır. S6. Sektörle iş birliği içerisinde yürütülen bilimsel, sosyal, kültürel, sanatsal ve sportif alanlardaki faaliyetler artırılabacaktır.

<b>TEMA: Eğitim ve Öğretimde Kalite</b>	
<b>Okul/Kurum Türü: Mesleki ve Teknik Anadolu Lisesi (MTAL)</b>	
<b>Amaç</b>	A2. Ulusal ve uluslararası alanda mesleki yeterliliği ile kabul gören, mesleki değerlere sahip, yaratıcı, yenilikçi, girişimci, üretken, ekonomiye değer katan ehil işgücü yetiştirilmesi sağlanacaktır.
<b>Hedef</b>	H2.1. Öğrencilerin genel derslerdeki başarı ortalamaları artırılabacaktır.
<b>Performans Göstergeleri</b>	PG2.1.1. Matematik dersi not ortalaması PG2.1.2. Türk dili ve Edebiyatı dersi not ortalaması PG2.1.3. Ortak dersler not ortalaması PG2.1.4. Yabancı dil dersleri not ortalaması PG2.1.5. Öğrenci başına okunan kitap ortalaması
<b>Stratejiler</b>	S1. Öğrencilerin genel derslerdeki kazanım eksiklikleri tespit edilerek destekleme ve yetiştirme kurslarıyla akademik yeterliklerinin artırılması sağlanacaktır. S2. Uzaktan eğitim videoları aracılığıyla öğrencilerin tamamlayıcı ve destekleyici eğitim almaları sağlanacaktır. S3. Okulda düzenlenen münazara, panel vb. etkinlikler vasıtasıyla öğrencilerin dili kullanma ve kendilerini ifade etme becerileri geliştirilecektir. S4. Öğrencilerin kitap okumasını teşvik etmek için etkinlikler düzenlenecektir. S5. Okul içinde makale, kompozisyon yazma, resim yapma vb. yarışmalar düzenlenecek ve öğrencilerin ödüllendirilmesi sağlanacaktır. S6. Derslerde proje tabanlı yöntem kullanılarak öğrencilerin analiz, sentez ve değerlendirme becerilerinin geliştirilmesi sağlanacaktır. S7. Her bir öğrencinin hazır bulunuşluk seviyesine uygun en az bir proje ve etkinliğe katılması sağlanacaktır.

<b>TEMA: Eğitim ve Öğretimde Kalite</b>	
<b>Okul/Kurum Türü: Mesleki ve Teknik Anadolu Lisesi (MTAL)</b>	
<b>Amaç</b>	A2. Ulusal ve uluslararası alanda mesleki yeterliliği ile kabul gören, mesleki değerlere sahip, yaratıcı, yenilikçi, girişimci, üretken, ekonomiye değer katan ehil işgücü yetiştirilmesi sağlanacaktır.
<b>Hedef</b>	H2.2. Öğrencilerin mesleki beceri ve yetkinlikleri geliştirilecektir.
<b>Performans Göstergeleri</b>	<p>PG2.2.1. Meslek dersleri yıl sonu puan ortalaması</p> <p>PG2.2.2. Beceri eğitimi yıl sonu puan ortalaması</p> <p>PG2.2.3. Beceri eğitimi alan öğrencilerden işletmenin öğrenci becerileri ile ilgili memnuniyet oranı</p> <p>PG2.2.4. Beceri eğitimi alan öğrencilerden işletmenin mesleki etik ile ilgili memnuniyet oranı</p> <p>PG2.2.5. Öğrencilerin beceri eğitimi aldıkları işletmeden memnuniyet oranı</p> <p>PG2.2.6. Yeşil becerilerle ilgili hazırlanan en az bir etkinlik/projeye katılan öğrenci oranı</p> <p>PG2.2.7. Öncelikli olarak yapay zekâ, ileri teknoloji vb. konularda üretilen proje sayısı (bilişim, elektrik ve elektronik teknolojileri alanı)</p> <p>PG2.2.8. Öncelikli olarak yapay zekâ, ileri teknoloji vb. alanlarda yerel, ulusal ve uluslararası boyutlarda katılım sağlanan etkinlik sayısı</p> <p>PG2.2.9. Buluş, patent, marka ve faydalı model başvuru sayısı</p>
<b>Stratejiler</b>	<p>S1. Meslek derslerinde proje tabanlı yöntem kullanılarak öğrencilerin analiz, sentez ve değerlendirme becerilerinin geliştirilmesi sağlanacaktır.</p> <p>S2. Bakanlık tarafından hazırlanan eğitim-iş ahlakı ve öğrenci yeterlilikleri anketlerinin işletmeler ve öğrenciler tarafından doldurması sağlanacaktır. Anket sonuçları değerlendirilerek sonuçlara uygun stratejiler belirlenecektir.</p> <p>S3. Öğrencilerin atölye ve laboratuvar derslerinde fiziki mekân sorumluluğu alması sağlanarak öğrencilerde sorumluluk bilinci geliştirilecektir.</p> <p>S4. Mesleki ve teknik eğitimle ilgili yerel, ulusal ve uluslararası boyutta düzenlenen etkinliklere katılım sağlanacaktır.</p> <p>S5. Öğrencilerin alanlarında becerilerini geliştirmelerini, mesleki yeterliklerinin farkına varmalarını sağlamak amacıyla fikri mülkiyet alanında çalışmalar geliştirilecektir.</p> <p>S6. Çevre okullarda eğitim gören öğrencilerde iklim değişikliği ve yeşil dönüşüm konularında farkındalık oluşturulmasına yönelik faaliyetler gerçekleştirilecektir.</p>

<b>TEMA: Kurumsal Kapasite</b>	
<b>Okul/Kurum Türü: Mesleki ve Teknik Anadolu Lisesi (MTAL)</b>	
<b>Amaç</b>	A3. Okulun amaçlarına ulaşmasını sağlayacak kurumsal imkân ve yetkinlikler verimli ve sürdürülebilir bir şekilde geliştirilecektir.
<b>Hedef</b>	H3.1. Okulun fiziki mekânlarının okulun ihtiyaç ve hedefleri doğrultusunda iyileştirilmesi sağlanacaktır.
<b>Performans Göstergeleri</b>	PG3.1.1. İyileştirilen fiziki mekân (derslik, spor salonu, kütüphane, pansiyon vb.) sayısı PG3.1.2. Sektörle iş birliği içerisinde yenilenen atölye ve laboratuvar sayısı PG3.1.3. Fiziksel mekanların temizlik ve hijyenine ilişkin memnuniyet oranı (%) PG3.1.4. Altyapı ve donatım eksikliği bulunan fiziksel birim sayısı
<b>Stratejiler</b>	S1. Okulun fiziki mekânlarının durum tespiti yapılacak ve iyileştirilmesi için önceliklendirilmiş bir plan doğrultusunda çalışmalar yapılacaktır. S2. Fiziki mekânların iyileştirilmesi için kamu idareleri, belediyeler ve işverenlerle iş birlikleri yapılacaktır. S3. Atölye ve laboratuvarların iyileştirilmesi için sektör ile iş birlikleri yapılacaktır. S4. Bilişim altyapısını güçlendirmek amacıyla sektörle iş birlikleri yapılacaktır. S5. Temizlik ve hijyen memnuniyet düzeyi belirlemek için anketler uygulanarak yapılacak değerlendirmeler sonucunda gerekli tedbirler alınacaktır.

<b>TEMA: Kurumsal Kapasite</b>	
<b>Okul/Kurum Türü: Mesleki ve Teknik Anadolu Lisesi (MTAL)</b>	
<b>Amaç</b>	A3. Okulun amaçlarına ulaşmasını sağlayacak kurumsal imkân ve yetkinlikler verimli ve sürdürülebilir bir şekilde geliştirilecektir.
<b>Hedef</b>	H3.2. Okul yöneticilerinin ve öğretmenlerin mesleki gelişimleri güçlendirilecektir.
<b>Performans Göstergeleri</b>	PG3.2.1. Hizmet içi eğitim alan yönetici ve öğretmen oranı (%) PG3.2.2. İş başı eğitim alan atölye ve laboratuvar öğretmeni oranı (%) PG3.2.3. Hizmet içi eğitim alan genel bilgi ve kültür dersleri öğretmeni oranı (%) PG3.2.4. Hizmet içi eğitim alan atölye ve laboratuvar öğretmeni oranı (%) PG3.2.5. Uzaktan hizmet içi eğitime katılan öğretmen oranı (%)
<b>Stratejiler</b>	S1. Okul yöneticilerinin ve öğretmenlerin mesleki gelişim ihtiyaçları tespit edilerek, bu ihtiyaçları gidermeye yönelik bir mesleki gelişim planı hazırlanacaktır. S2. Sektörle yapılan iş birlikleri kapsamında atölye ve laboratuvar öğretmenlerinin iş başı eğitim almaları sağlanacaktır. S3. Kültür öğretmenlerinin alanlarında mesleki gelişimlerini ve öğretmenlik yeterliklerini geliştirmek için yerel ve merkezi düzeyde eğitim almaları sağlanacaktır. S4. Atölye ve laboratuvar öğretmenlerinin alanlarında mesleki gelişimlerini ve öğretmenlik yeterliklerini geliştirmek için yerel ve merkezi düzeyde eğitim almaları sağlanacaktır. S5. Okul yöneticilerinin ve öğretmenlerin uzaktan hizmet içi eğitimlere katılmaları teşvik edilecektir. S6. Okul personelinin motivasyon, iş doyum ve kurumsal bağlılık düzeylerini artıracak çalışmalar yapılacaktır.



TEMA	EĞİTİM-ÖĞRETİME ERİŞİM ve KATILIM								
<b>Amaç 1</b>	Öğrencilerin eğitim ve öğretime etkin katılımlarıyla süreci tamamlamalarını sağlamak.								
<b>Hedef 1.1</b>	Öğrencilerin okula erişim, devam ve okulu tamamlama oranları artırılacaktır.								
Performans Göstergeleri	Hedefe Etkisi	Başlangıç Değeri	2024	2025	2026	2027	2028	İzleme Sıklığı	Rapor Sıklığı
PG 1.1.1	%15	10	9	8	7	6	5	4	2
PG 1.1.2	%15	30	25	20	15	10	2	4	2
PG 1.1.3	%15	10	9	8	7	6	5	4	2
PG 1.1.4	%15	70	75	80	85	90	95	4	2
PG 1.1.5	%20	-	2	4	6	8	10	4	2
PG 1.1.6	%20	-	1	1	1	0	0	4	2
<b>Koordinatör Birim</b>	Okul İdaresi								
<b>İş birliği Yapılacak Birimler</b>	Tüm Birimler								
<b>Riskler</b>									
<b>Stratejiler</b>	<p>S1. Öğrencilerin devamsızlık nedenleri belirlenecek, öğrenci ve veli iş birliğiyle bu nedenleri ortadan kaldırmaya yönelik çalışmalar yürütülecektir.</p> <p>S2. Öğrenci devamsızlığının olumsuz etkilerini azaltmaya yönelik eksik kazanımların giderilmesi, sosyal etkinlikler, uzaktan öğrenme olanaklarına ilişkin farkındalık çalışmaları gibi telafi tedbirleri alınacaktır.</p> <p>S3. Okul ortamının öğrenciler için cazip hale gelmesini sağlayacak sosyal, sportif vb. imkânlar artırılacaktır.</p> <p>S4. Sınıf tekrarı nedenleri araştırılarak buna yönelik önleyici tedbirler geliştirilecektir.</p> <p>S5. DYK kurslarına devamsızlık nedenleri araştırılarak devamsızlığı azaltacak çalışmalar yapılacaktır.</p> <p>S6. Öğrencilerin örgün eğitimden ayrılma nedenleri araştırılıp okul kaynaklı nedenlerin ortadan kaldırılmasına yönelik tedbirler alınacaktır.</p> <p>S7. Özel eğitim ihtiyacı olan öğrencilerin uygun alanda eğitim alabilmeleri için rehberlik ve yönlendirme faaliyetleri yapılacaktır.</p> <p>S8. Öğrencilerin okula, okul kültürüne ve eğitim alacakları alana uyumunu güçlendirmek için çalışmalar yürütülecektir.</p>								
<b>Maliyet Tahmini</b>	4.000,00 ₺								
<b>Tespitler</b>	-								
<b>İhtiyaçlar</b>	-								

Performans göstergesinin Hedefe Etkisi yüzde olarak ifade edilir. Amaca hizmet edecek hedeflerin tamamı %100 başarı performansı olarak düşünülerek tüm hedeflerinin toplamı için %100'lük oran bulmalıdır.

TEMA	EĞİTİM-ÖĞRETİME ERİŞİM ve KATILIM								
<b>Amaç 1</b>	Öğrencilerin eğitim ve öğretime etkin katılımlarıyla süreci tamamlamalarını sağlamak.								
<b>Hedef 1.2</b>	Öğrencilerin ders dışı etkinliklere katılım oranları artırılacaktır.								
Performans Göstergeleri	Hedefe Etkisi	Başlangıç Değeri	2024	2025	2026	2027	2028	İzleme Sıklığı	Rapor Sıklığı
PG 1.2.1	%30	30	35	40	45	50	55	4	2
PG 1.2.2	%30	15	20	25	30	35	40	4	2
PG 1.2.3	%40	5	8	10	12	14	16	4	2
<b>Koordinatör Birim</b>	Okul İdaresi								
<b>İş birliği Yapılacak Birimler</b>	Tüm Birimler								
<b>Riskler</b>									
<b>Stratejiler</b>	<p>S1. Her bir öğrencinin bir kulüp faaliyetinde aktif olarak yer alması sağlanarak kulüp faaliyetlerinin etkinliği artırılacaktır.</p> <p>S2. Öğrencilerin seviyelerine uygun olarak toplumsal sorunların çözümüne katkı sağlamak amacıyla afet ve acil durum, çevre, eğitim, spor, kültür ve turizm, sağlık ve sosyal hizmetler alanlarında toplum hizmet faaliyetlerine katılımları artırılacaktır.</p> <p>S3. Öğrencilerin yerel, ulusal ve uluslararası proje ve yarışmalara katılmaları teşvik edilecektir.</p> <p>S4. Okulda eğitimi verilen meslek alanlarının öğretim programı kazanımlarına uygun olarak kurum dışı etkinliklere katılım teşvik edilecektir.</p> <p>S5. Okulda oluşturulacak bilim kulübü aracılığıyla yerel düzeyde etkinliklerin düzenlenmesi sağlanacaktır.</p> <p>S6. Sektörle iş birliği içerisinde yürütülen bilimsel, sosyal, kültürel, sanatsal ve sportif alanlardaki faaliyetler artırılacaktır.</p>								
<b>Maliyet Tahmini</b>	8.000,00 ₺								
<b>Tespitler</b>	-								
<b>İhtiyaçlar</b>	-								

TEMA	EĞİTİM-ÖĞRETİMDE KALİTE								
<b>Amaç 2</b>	Ulusal ve uluslararası alanda mesleki yeterliliği ile kabul gören, mesleki değerlere sahip, yaratıcı, yenilikçi, girişimci, üretken, ekonomiye değer katan ehil işgücü yetiştirilmesi sağlanacaktır.								
<b>Hedef 2.1</b>	Öğrencilerin genel derslerdeki başarı ortalamaları arttırılacaktır.								
Performans Göstergeleri	Hedef Etkisi	Başlangıç Değeri	2024	2025	2026	2027	2028	İzleme Sıklığı	Rapor Sıklığı
PG 2.1.1	%20	30	35	40	45	50	55	4	2
PG 2.1.2	%20	35	38	42	48	53	56	4	2
PG 2.1.3	%20	27	32	39	46	52	54	4	2
PG 2.1.4	%20	25	30	38	41	47	57	4	2
PG 2.1.5	%20	2	3	4	5	6	7	4	2
<b>Koordinatör Birim</b>	Okul İdaresi								
<b>İş birliği Yapılacak Birimler</b>	Tüm Birimler								
<b>Riskler</b>									
<b>Stratejiler</b>	<p>S1. Öğrencilerin genel derslerdeki kazanım eksiklikleri tespit edilerek destekleme ve yetiştirme kurslarıyla akademik yeterliklerinin artırılması sağlanacaktır.</p> <p>S2. Uzaktan eğitim videoları aracılığıyla öğrencilerin tamamlayıcı ve destekleyici eğitim almaları sağlanacaktır.</p> <p>S3. Okulda düzenlenen münazara, panel vb. etkinlikler vasıtasıyla öğrencilerin dili kullanma ve kendilerini ifade etme becerileri geliştirilecektir.</p> <p>S4. Öğrencilerin kitap okumasını teşvik etmek için etkinlikler düzenlenecektir.</p> <p>S5. Okul içinde makale, kompozisyon yazma, resim yapma vb. yarışmalar düzenlenecek ve öğrencilerin ödüllendirilmesi sağlanacaktır.</p> <p>S6. Derslerde proje tabanlı yöntem kullanılarak öğrencilerin analiz, sentez ve değerlendirme becerilerinin geliştirilmesi sağlanacaktır.</p> <p>S7. Her bir öğrencinin hazır bulunuşluk seviyesine uygun en az bir proje ve etkinliğe katılması sağlanacaktır.</p>								
<b>Maliyet Tahmini</b>	50.000,00 ₺								
<b>Tespitler</b>	-								
<b>İhtiyaçlar</b>	-								

TEMA	EĞİTİM-ÖĞRETİMDE KALİTE								
<b>Amaç 2</b>	Ulusal ve uluslararası alanda mesleki yeterliliği ile kabul gören, mesleki değerlere sahip, yaratıcı, yenilikçi, girişimci, üretken, ekonomiye değer katan ehil işgücü yetiştirilmesi sağlanacaktır.								
<b>Hedef 2.2</b>	Öğrencilerin mesleki beceri ve yetkinlikleri geliştirilecektir.								
Performans Göstergeleri	Hedef Etkisi	Başlangıç Değeri	2024	2025	2026	2027	2028	İzleme Sıklığı	Rapor Sıklığı
PG 2.2.1	%10	40	42	45	47	50	54	4	2
PG 2.2.2	%10	36	39	41	48	51	56	4	2
PG 2.2.3	%10	60	62	65	68	70	72	4	2
PG 2.2.4	%10	56	59	63	64	67	71	4	2
PG 2.2.5	%10	70	71	73	75	79	80	4	2
PG 2.2.6	%10	1	5	8	12	15	18	4	2
PG 2.2.7	%10	1	2	3	4	5	6	4	2
PG 2.2.8	%15	1	2	3	4	5	6	4	2
PG 2.2.9	%15	-	1	1	2	2	2	4	2
<b>Koordinatör Birim</b>	Okul İdaresi								
<b>İş birliği Yapılacak Birimler</b>	Tüm Birimler								
<b>Riskler</b>									
<b>Stratejiler</b>	<p>S1. Meslek derslerinde proje tabanlı yöntem kullanılarak öğrencilerin analiz, sentez ve değerlendirme becerilerinin geliştirilmesi sağlanacaktır.</p> <p>S2. Bakanlık tarafından hazırlanan eğitim-iş ahlakı ve öğrenci yeterlilikleri anketlerinin işletmeler ve öğrenciler tarafından doldurması sağlanacaktır. Anket sonuçları değerlendirilerek sonuçlara uygun stratejiler belirlenecektir.</p> <p>S3. Öğrencilerin atölye ve laboratuvar derslerinde fiziki mekân sorumluluğu alması sağlanarak öğrencilerde sorumluluk bilinci geliştirilecektir.</p> <p>S4. Mesleki ve teknik eğitimle ilgili yerel, ulusal ve uluslararası boyutta düzenlenen etkinliklere katılım sağlanacaktır.</p> <p>S5. Öğrencilerin alanlarında becerilerini geliştirmelerini, mesleki yeterliklerinin farkına varmalarını sağlamak amacıyla fikri mülkiyet alanında çalışmalar geliştirilecektir.</p> <p>S6. Çevre okullarda eğitim gören öğrencilerde iklim değişikliği ve yeşil dönüşüm konularında farkındalık oluşturulmasına yönelik faaliyetler gerçekleştirilecektir.</p>								
<b>Maliyet Tahmini</b>	60.000,00 ₺								
<b>Tespitler</b>	-								
<b>İhtiyaçlar</b>	-								

TEMA	KURUMSAL KAPASİTE								
<b>Amaç 3</b>	Okulun amaçlarına ulaşmasını sağlayacak kurumsal imkân ve yetkinlikler verimli ve sürdürülebilir bir şekilde geliştirilecektir.								
<b>Hedef 3.1</b>	Okulun fiziki mekânlarının okulun ihtiyaç ve hedefleri doğrultusunda iyileştirilmesi sağlanacaktır.								
Performans Göstergeleri	Hedef Etkisi	Başlangıç Değeri	2024	2025	2026	2027	2028	İzleme Sıklığı	Rapor Sıklığı
PG 3.1.1	%25	-	1	1	1	2	2	4	2
PG 3.1.2	%25	-	1	1	1	2	2	4	2
PG 3.1.3	%25	-	1	2	2	3	3	4	2
PG 3.1.4	%25	-	1	2	2	2	3	4	2
<b>Koordinatör Birim</b>	Okul İdaresi								
<b>İş birliği Yapılacak Birimler</b>	Tüm Birimler								
<b>Riskler</b>									
<b>Stratejiler</b>	<p>S1. Okulun fiziki mekânlarının durum tespiti yapılacak ve iyileştirilmesi için önceliklendirilmiş bir plan doğrultusunda çalışmalar yapılacaktır.</p> <p>S2. Fiziki mekânların iyileştirilmesi için kamu idareleri, belediyeler ve işverenlerle iş birlikleri yapılacaktır.</p> <p>S3. Atölye ve laboratuvarların iyileştirilmesi için sektör ile iş birlikleri yapılacaktır.</p> <p>S4. Bilişim altyapısını güçlendirmek amacıyla sektörle iş birlikleri yapılacaktır.</p> <p>S5. Temizlik ve hijyen memnuniyet düzeyi belirlemek için anketler uygulanarak yapılacak değerlendirmeler sonucunda gerekli tedbirler alınacaktır.</p>								
<b>Maliyet Tahmini</b>	750.000,00 ₺								
<b>Tespitler</b>	-								
<b>İhtiyaçlar</b>	-								

TEMA	KURUMSAL KAPASİTE								
<b>Amaç 3</b>	Okulun amaçlarına ulaşmasını sağlayacak kurumsal imkân ve yetkinlikler verimli ve sürdürülebilir bir şekilde geliştirilecektir.								
<b>Hedef 3.2</b>	Okul yöneticilerinin ve öğretmenlerin mesleki gelişimleri güçlendirilecektir.								
Performans Göstergeleri	Hedefe Etkisi	Başlangıç Değeri	2024	2025	2026	2027	2028	İzleme Sıklığı	Rapor Sıklığı
PG 3.2.1	%15	2	2	2	3	3	4	4	2
PG 3.2.2	%15	-	1	1	1	2	2	4	2
PG 3.2.3	%15	2	2	3	3	3	3	4	2
PG 3.2.4	%15	-	1	1	2	2	3	4	2
PG 3.2.5	%20	2	2	2	3	3	3	4	2
PG 3.2.5	%20	2	2	2	3	3	3	4	2
<b>Koordinatör Birim</b>	Okul İdaresi								
<b>İş birliği Yapılacak Birimler</b>	Tüm Birimler								
<b>Riskler</b>									
<b>Stratejiler</b>	<p>S1. Okul yöneticilerinin ve öğretmenlerin mesleki gelişim ihtiyaçları tespit edilerek, bu ihtiyaçları gidermeye yönelik bir mesleki gelişim planı hazırlanacaktır.</p> <p>S2. Sektörle yapılan iş birlikleri kapsamında atölye ve laboratuvar öğretmenlerinin iş başı eğitim almaları sağlanacaktır.</p> <p>S3. Kültür öğretmenlerinin alanlarında mesleki gelişimlerini ve öğretmenlik yeterliklerini geliştirmek için yerel ve merkezi düzeyde eğitim almaları sağlanacaktır.</p> <p>S4. Atölye ve laboratuvar öğretmenlerinin alanlarında mesleki gelişimlerini ve öğretmenlik yeterliklerini geliştirmek için yerel ve merkezi düzeyde eğitim almaları sağlanacaktır.</p> <p>S5. Okul yöneticilerinin ve öğretmenlerin uzaktan hizmet içi eğitimlere katılmaları teşvik edilecektir.</p> <p>S6. Okul personelinin motivasyon, iş doyum ve kurumsal bağlılık düzeylerini artıracak çalışmalar yapılacaktır.</p>								
<b>Maliyet Tahmini</b>	500.000,00 ₺								
<b>Tespitler</b>	-								
<b>İhtiyaçlar</b>	-								

# **4.BÖLÜM**

## **MALİYETLENDİRME**

## 4. MALİYETLENDİRME

*Tablo 27. Tahmini Maliyet Tablosu*

	2024	2025	2026	2027	2028	Toplam Maliyet
<b>Amaç 1</b>	<b>1.500,00</b>	<b>1.800,00</b>	<b>2.100,00</b>	<b>2.700,00</b>	<b>3.900,00</b>	<b>12.000,00 ₺</b>
<b>Hedef 1.1</b>	500,00	600,00	700,00	900,00	1.300,00	4.000,00 ₺
<b>Hedef 1.2</b>	1000,00	1200,00	1.400,00	1.800,00	2.600,00	8.000,00 ₺
<b>Amaç 2</b>	<b>12.000,00</b>	<b>17.000,00</b>	<b>22.000,00</b>	<b>27.000,00</b>	<b>32.000,00</b>	<b>110.000,00 ₺</b>
<b>Hedef 2.1</b>	5.000,00	7.500,00	10.000,00	12.500,00	15.000,00	50.000,00 ₺
<b>Hedef 2.2</b>	7.000,00	9.500,00	12.000,00	14.500,00	17.000,00	60.000,00 ₺
<b>Amaç 3</b>	<b>110.000,00</b>	<b>210.000,00</b>	<b>270.000,00</b>	<b>310.000,00</b>	<b>350.000,00</b>	<b>1.250.000,00 ₺</b>
<b>Hedef 3.1</b>	80.000,00	130.000,00	160.000,00	180.000,00	200.000,00	750.000,00 ₺
<b>Hedef 3.2</b>	30.000,00	80.000,00	110.000,00	130.000,00	150.000,00	500.000,00 ₺
<b>Genel Yönetim Giderleri</b>	<b>330.000,00</b>	<b>630.000,00</b>	<b>810.000,00</b>	<b>930.000,00</b>	<b>1.050.000,00</b>	<b>3.750.000,00 ₺</b>
<b>TOPLAM</b>	<b>453.500,00</b>	<b>858.800,00</b>	<b>1.104.100,00</b>	<b>1.269.700,00</b>	<b>1.435.900,00</b>	<b>5.122.000,00 ₺</b>



# **5.BÖLÜM**

## **İZLEME VE DEĞERLENDİRME**

## 5. İZLEME VE DEĞERLENDİRME

Şehit Yavuz Sonat Güzel MTAL Stratejik Planı: Geçmiş yıllarda TKY adı altında yapılan stratejik planlar uygulanmış olup güncellemeler yapılmıştır. TKY (Toplam Kalite Ekipleri ) oluşturulup yapılan faaliyetler TKY dosyasına konulmuştur. 2019-2023 yılları arası Dünyada Covid 19 ve Türkiye’de 6 Şubat 2023 Depremi gibi olağan dışı olaylar tüm alanlarda tüm kurumların ekstra plana ihtiyacını göstermiştir.

Şehit Yavuz Sonat Güzel MTAL Stratejik Planı: Okulumuz olarak böyle durumlarda elimizden gelenin en iyisini yaptığımızın bilincinde olduk. Pandemi dönemi Meslek Lisesi olarak Temizlik ürünleri ve Battaniye yapımı vb, Deprem döneminde depremedelere destek kampanyası ile projelerimiz ile faaliyetlerimizi sürdürdük.

Şehit Yavuz Sonat Güzel MTAL Stratejik Planı: 2024-2028 Stratejik Planda önümüzdeki 4 yılda okulumuzda yapılacak yeniliklerin ayrıca Deprem vb. olumsuz durumlardaki acil durumların ve Türkiye Cumhuriyeti 100.yıl vizyonu ve misyonu ile yapılacak iş ve faaliyetlerin planlamasını yapılacaktır.

Şehit Yavuz Sonat Güzel MTAL Stratejik Planı: İl Milli Eğitim Müdürlüğünün Uluslararasılaşma stratejik planına bağlı kalarak okulumuzda yurt dışı öğretmen ve öğrenci hareketlilik projeleri yapılmaya devam edilecektir.

**EKLER:**

NO	İLKOKUL ÖĞRENCİLERİ İÇİN KONU BAŞLIKLARI	Kesinlikle Katılıyorum	Katılıyorum	Kararsızım	Kesinlikle Katılmıyorum	Katılmıyorum
01-	Okulumu seviyorum.	<input type="radio"/>	<input type="radio"/>	<input type="radio"/>	<input type="radio"/>	<input type="radio"/>
02-	Okulumda kendimi güvende hissediyorum.	<input type="radio"/>	<input type="radio"/>	<input type="radio"/>	<input type="radio"/>	<input type="radio"/>
03-	Okulumun içi ve bahçesi temizdir.	<input type="radio"/>	<input type="radio"/>	<input type="radio"/>	<input type="radio"/>	<input type="radio"/>
04-	Öğretmenim adildir.	<input type="radio"/>	<input type="radio"/>	<input type="radio"/>	<input type="radio"/>	<input type="radio"/>
05-	Öğretmenim benimle ilgileniyor.	<input type="radio"/>	<input type="radio"/>	<input type="radio"/>	<input type="radio"/>	<input type="radio"/>
06-	Yardıma ihtiyacım olursa öğretmenim bana yardım eder.	<input type="radio"/>	<input type="radio"/>	<input type="radio"/>	<input type="radio"/>	<input type="radio"/>
07-	Öğretmenim derse katılmamı sağlar.	<input type="radio"/>	<input type="radio"/>	<input type="radio"/>	<input type="radio"/>	<input type="radio"/>
08-	Öğretmenim dersleri farklı araçlar kullanarak anlatır.	<input type="radio"/>	<input type="radio"/>	<input type="radio"/>	<input type="radio"/>	<input type="radio"/>
09-	Okul kantininde yeterli ve sağlıklı yiyecekler var.	<input type="radio"/>	<input type="radio"/>	<input type="radio"/>	<input type="radio"/>	<input type="radio"/>
10-	Okulda ders dışı eğlenceli etkinlikler var.	<input type="radio"/>	<input type="radio"/>	<input type="radio"/>	<input type="radio"/>	<input type="radio"/>
11-	Teneffüslerde ihtiyaçlarımı giderebiliyorum.	<input type="radio"/>	<input type="radio"/>	<input type="radio"/>	<input type="radio"/>	<input type="radio"/>
12-	Öğretmenim her gün beni çok çalıştırıyor.	<input type="radio"/>	<input type="radio"/>	<input type="radio"/>	<input type="radio"/>	<input type="radio"/>

NO	ORTAKOKUL ÖĞRENCİLERİ İÇİN KONU BAŞLIKLARI	Kesinlikle Katılıyorum	Katılıyorum	Kararsızım	Kesinlikle Katılmıyorum	Katılmıyorum
01-	Okulda kendimi güvende hissediyorum.	<input type="radio"/>	<input type="radio"/>	<input type="radio"/>	<input type="radio"/>	<input type="radio"/>

02-	Okul temiz ve hijyeniktir.	( )	( )	( )	( )	( )
03-	Okulun fiziki koşullarını yeterlidir.	( )	( )	( )	( )	( )
04-	Okul, yeni kabul edilen çocuklara uygun desteği sağlar.	( )	( )	( )	( )	( )
05-	Farklı kültürlerden gelen öğrencilerin bu okulda memnuniyetle karşılanacağını düşünüyorum.	( )	( )	( )	( )	( )
06-	Öğretmenlerime ihtiyaç duyduğumda kolaylıkla görüşebilirim.	( )	( )	( )	( )	( )
07-	Okul müdürüne ihtiyaç duyduğumda kolaylıkla görüşebilirim.	( )	( )	( )	( )	( )
08-	Okul rehberlik servisinden ihtiyaçlarım doğrultusunda faydalanabiliyorum.	( )	( )	( )	( )	( )
09-	Okul kişisel hedefler belirlemede ve bu hedeflere ulaşmamda yeterli rehberlik ediyor.	( )	( )	( )	( )	( )
10-	Okulumda yer almam için birçok fırsat var.	( )	( )	( )	( )	( )
11-	Okul bana yeterli ders dışı etkinlik olanakları sunuyor.	( )	( )	( )	( )	( )
12-	Okul kulüpleri amacına uygun şekilde gelişimime katkı sağlıyor.	( )	( )	( )	( )	( )
13-	Öğretmenlerim sınıfta adil kurallara sahipler ve tarafsızlar.	( )	( )	( )	( )	( )
14-	Öğretmenlerim beni daha iyi performans göstermem için teşvik ediyor.	( )	( )	( )	( )	( )
15-	Öğretmenlerim derslerin işlenişinde farklı ve ilgi çekici yöntemler kullanır.	( )	( )	( )	( )	( )
16-	Sınav ve ödevlerin beni değerlendirmek için adil ve yeterli olduğunu düşünüyorum.	( )	( )	( )	( )	( )
17-	Okulda düzenlenen sanatsal ve kültürel faaliyetler yeterlidir.	( )	( )	( )	( )	( )
18-	Okulda öğrencilerin görüşleri dikkate alınır.	( )	( )	( )	( )	( )
19-	Okul kantininde yeterli ve sağlıklı yiyecekler var.	( )	( )	( )	( )	( )
20-	DYK'leri yeterli buluyorum.	( )	( )	( )	( )	( )
NO	<b>LİSE ÖĞRENCİLERİ İÇİN KONU BAŞLIKLARI</b>	<b>Kesinlikle Katılıyorum</b>	<b>Katılıyorum</b>	<b>Kararsızım</b>	<b>Kesinlikle Katılmıyorum</b>	<b>Katılmıyorum</b>

01-	Okulda kendimi güvende hissediyorum.	( )	( )	( )	( )	( )
02-	Okul temiz ve hijyeniktir.	( )	( )	( )	( )	( )
03-	Okulun fiziki koşullarını yeterlidir.	( )	( )	( )	( )	( )
04-	Okul, yeni kabul edilen öğrencilere uygun desteği sağlar.	( )	( )	( )	( )	( )
05-	Farklı kültürlerden gelen öğrencilerin bu okulda memnuniyetle karşılanacağını düşünüyorum.	( )	( )	( )	( )	( )
06-	Öğretmenlerime ihtiyaç duyduğumda kolaylıkla görüşebilirim.	( )	( )	( )	( )	( )
07-	Okul müdürüne ihtiyaç duyduğumda kolaylıkla görüşebilirim.	( )	( )	( )	( )	( )
08-	Okul rehberlik servisinden ihtiyaçlarım doğrultusunda faydalanabiliyorum.	( )	( )	( )	( )	( )
09-	Okul kişisel hedefler belirlememde ve bu hedeflere ulaşmamda yeterli rehberlik ediyor.	( )	( )	( )	( )	( )
10-	Okulumda yer almam için birçok fırsat var.	( )	( )	( )	( )	( )
11-	Okul bana yeterli ders dışı etkinlik olanakları sunuyor.	( )	( )	( )	( )	( )
12-	Okul kulüpleri amacına uygun şekilde gelişimime katkı sağlıyor.	( )	( )	( )	( )	( )
13-	Öğretmenlerim sınıfta adil kurallara sahipler ve tarafsızlar.	( )	( )	( )	( )	( )
14-	Öğretmenlerim beni daha iyi performans göstermem için teşvik ediyor.	( )	( )	( )	( )	( )
15-	Öğretmenlerim derslerin işlenişinde farklı ve ilgi çekici yöntemler kullanır.	( )	( )	( )	( )	( )
16-	Sınav ve ödevlerin beni değerlendirmek için adil ve yeterli olduğunu düşünüyorum.	( )	( )	( )	( )	( )
17-	Okulda düzenlene sanatsal ve kültürel faaliyetler yeterlidir.	( )	( )	( )	( )	( )
18-	Okulda öğrencilerin görüşleri dikkate alınır.	( )	( )	( )	( )	( )
19-	Okul kantininde yeterli ve sağlıklı yiyecekler var.	( )	( )	( )	( )	( )
20-	DYK'leri yeterli buluyorum.	( )	( )	( )	( )	( )
NO	<b>MESLEK LİSESİ ÖĞRENCİLERİ İÇİN KONU BAŞLIKLARI</b>	<b>Kesinlikle Katılıyorum</b>	<b>Katılıyorum</b>	<b>Kararsızım</b>	<b>Kesinlikle Katılmıyorum</b>	<b>Katılmıyorum</b>

01-	Okulda kendimi güvende hissediyorum.	( )	( )	( )	( )	( )
02-	Okul temiz ve hijyeniktir.	( )	( )	( )	( )	( )
03-	Okulun fiziki koşullarını yeterlidir.	( )	( )	( )	( )	( )
04-	Okul, yeni kabul edilen öğrencilere uygun desteği sağlar.	( )	( )	( )	( )	( )
05-	Farklı kültürlerden gelen öğrencilerin bu okulda memnuniyetle karşılanacağını düşünüyorum.	( )	( )	( )	( )	( )
06-	Öğretmenlerime ihtiyaç duyduğumda kolaylıkla görüşebilirim.	( )	( )	( )	( )	( )
07-	Okul müdürüne ihtiyaç duyduğumda kolaylıkla görüşebilirim.	( )	( )	( )	( )	( )
08-	Okul rehberlik servisinden ihtiyaçlarım doğrultusunda faydalanabiliyorum.	( )	( )	( )	( )	( )
09-	Okul meslek seçimim konusunda hedefler belirlememde ve bu hedeflere ulaşmamda yeterli rehberlik ediyor.	( )	( )	( )	( )	( )
10-	Mesleki gelişimimle ilgili yapılan etkinlikleri (seminer, okul dışı faaliyetler..) yeterli buluyorum.	( )	( )	( )	( )	( )
11-	Okulumda mesleki eğitimimi destekleyici fiziki donanım ve alt yapının yeterli olduğunu düşünüyorum.	( )	( )	( )	( )	( )
12-	Staj imkânlarından en verimli şekilde faydalanmamız için gerekli rehberlik ve yerleştirmenin doğru yapıldığını düşünüyorum.	( )	( )	( )	( )	( )
13-	Okulumda yer almam için birçok fırsat var.	( )	( )	( )	( )	( )
14-	Okul bana yeterli ders dışı etkinlik olanakları sunuyor.	( )	( )	( )	( )	( )
15-	Okul kulüpleri amacına uygun şekilde gelişimime katkı sağlıyor.	( )	( )	( )	( )	( )
16-	Öğretmenlerim sınıfta adil kurallara sahipler ve tarafsızlar.	( )	( )	( )	( )	( )
17-	Öğretmenlerim beni daha iyi performans göstermem için teşvik ediyor.	( )	( )	( )	( )	( )
18-	Öğretmenlerim derslerin işlenişinde farklı ve ilgi çekici yöntemlerle kullanır.	( )	( )	( )	( )	( )
19-	Okul kantininde yeterli ve sağlıklı yiyecekler var.	( )	( )	( )	( )	( )
20-	DYK'leri yeterli buluyorum.	( )	( )	( )	( )	( )
21-	Sınav ve ödevlerin beni değerlendirmek için adil ve yeterli olduğunu düşünüyorum.	( )	( )	( )	( )	( )
22-	Okulda düzenlenen sanatsal ve kültürel faaliyetler yeterlidir.	( )	( )	( )	( )	( )
23-	Okulda öğrencilerin görüşleri dikkate alınır.	( )	( )	( )	( )	( )

NO	ÖĞRETMENLER İÇİN KONU BAŞLIKLARI	Kesinlikle Katılıyorum	Katılıyorum	Kararsızım	Kesinlikle Katılmıyorum	Katılmıyorum
01-	Okulun misyonu ve vizyonunu tam olarak anlıyorum.	( )	( )	( )	( )	( )
02-	Okulda eğitim ve yönetim kalitesi sürekli olarak geliyor.	( )	( )	( )	( )	( )
03-	Okul temiz ve hijyeniktir.	( )	( )	( )	( )	( )
04-	Okul, öğrencilerin ve personelin güvenliğini sağlamak için uygun güvenlik önlemleri alır.	( )	( )	( )	( )	( )
05-	Okul, yeni kabul edilen öğrencilere uygun desteği sağlar.	( )	( )	( )	( )	( )
06-	Okulumuz mesleki yeterliliğimi geliştirmek için eğitim fırsatları sunuyor.	( )	( )	( )	( )	( )
07-	Okul yönetimimiz öğretmenleri etkin bir şekilde yönlendirir.	( )	( )	( )	( )	( )
08-	Okulumuz, öğrencilerin öğrenme ilgisini uyandıracak bir öğrenme ortamı oluşturmuştur.	( )	( )	( )	( )	( )
09-	Etkili bir öğretmen olmak için ihtiyaç duyduğum kaynaklara erişimim var.	( )	( )	( )	( )	( )
10-	Bana sunulan kaynakları kullanmak için gerekli eğitime sahibim.	( )	( )	( )	( )	( )
11-	Okulumuzun, farklı ihtiyaçları olan öğrencileri desteklemek için etkin bir politikası vardır.	( )	( )	( )	( )	( )
12-	Okulumuz müfredat uygulamasını etkin bir şekilde izler.	( )	( )	( )	( )	( )
13-	Okulumuz, velilere uygun etkinlikler düzenlemektedir.	( )	( )	( )	( )	( )
14-	Diğer öğretmenlerle iş birliği yaparım.	( )	( )	( )	( )	( )
15-	Okul personeli arasında dostane bir ilişki sürdürülür.	( )	( )	( )	( )	( )
16-	Takım ruhumuz ve moralimiz yüksek.	( )	( )	( )	( )	( )
17-	Okulumuza aidiyet hissediyorum.	( )	( )	( )	( )	( )

NO	ÖĞRETMENLER İÇİN KONU BAŞLIKLARI	Kesinlikle Katılıyorum	Katılıyorum	Kararsızım	Kesinlikle Katılmıyorum	Katılmıyorum
01-	Okulun misyonu ve vizyonunu tam olarak anlıyorum.	( )	( )	( )	( )	( )
02-	Okulda eğitim ve yönetim kalitesi sürekli olarak gelişiyor.	( )	( )	( )	( )	( )
03-	Okul temiz ve hijyeniktir.	( )	( )	( )	( )	( )
04-	Okul, öğrencilerin ve personelin güvenliğini sağlamak için uygun güvenlik önlemleri alır.	( )	( )	( )	( )	( )
05-	Okul, yeni kabul edilen öğrencilere uygun desteği sağlar.	( )	( )	( )	( )	( )
06-	Okul, çocuğumun okumaya olan ilgisini geliştirmesine yardımcı olabilir.	( )	( )	( )	( )	( )
07-	Okul çocuğumun öğrenme ilgisini güçlendiriyor.	( )	( )	( )	( )	( )
08-	Okul çocuğumun ahlaki gelişimini teşvik edebilir.	( )	( )	( )	( )	( )
09-	Okulda kullanılan değerlendirme yöntemleri çocuğumun gelişimini tüm yönleriyle anlamama yardımcı oluyor.	( )	( )	( )	( )	( )
10-	Okul, çocuğumun öğrenme performansı ve gelişimi hakkında beni iyi bilgilendiriyor.	( )	( )	( )	( )	( )
11-	Okul çocuğuma duygusal rahatsızlık ve öğrenme güçlükleri ile karşılaştığında yeterli desteği ve rehberlik sağlar.	( )	( )	( )	( )	( )
12-	Öğretmenlerin benimle iletişim kurma yöntemlerinden memnunum.	( )	( )	( )	( )	( )
13-	Herhangi bir problem durumunda müdür endişelerime cevap veriyor.	( )	( )	( )	( )	( )
14-	Okulda, velilerin ihtiyaçlarına uygun eğitim faaliyetleri düzenlenir.	( )	( )	( )	( )	( )
15-	Okul, çocukların gelişimini desteklemek için velilerle iyi bir ilişki kurar.	( )	( )	( )	( )	( )
16-	Okul, aktif veli katılımını teşvik eder.	( )	( )	( )	( )	( )
17-	Okulun veli etkinliklerine aktif olarak katılırım.	( )	( )	( )	( )	( )
18-	Bir veli olarak okula aidiyet hissediyorum.	( )	( )	( )	( )	( )
19-	Çocuğumun ev ödevlerini tamamlamasını sağlarım.	( )	( )	( )	( )	( )
20-	Çocuğumu okumaya teşvik ederim.	( )	( )	( )	( )	( )
21-	Çocuğumun her gün okula gitmesini sağlarım.	( )	( )	( )	( )	( )
22-	Çocuğumun eğitiminde aktif bir ortağım.	( )	( )	( )	( )	( )



## **Ek-2 Stratejik Plan Mimarisi**

### **1. Eğitime ve Öğretime Erişim ve Katılım**

#### **1.1. Okula devam ve tamamlama**

- 1.1.1. Sınıf tekrarı
- 1.1.2. Okulu bırakma
- 1.1.3. Devamsızlık

#### **1.2. Ders Dışı etkinliklere katılım**

- 1.2.1. Kulüp faaliyetleri
- 1.2.2. Gezi, Fuar ve Gözlem Faaliyetleri
- 1.2.3. Sosyal Sorumluluk Faaliyetleri
- 1.2.4. Bölgesel (yerel), Ulusal ve Uluslararası Proje, Yarışma vb. Etkinliklere Katılım

#### **1.3. Özel eğitime ihtiyaç duyan bireylerin erişimi**

#### **1.4. Destekleme ve yetiştirme kurslarına katılım ve devam**

#### **1.5. Özel politika gerektiren grupların eğitim ve öğretime erişimi (göçmenler, romanlar, mevsimlik tarım işçilerinin çocuklarının eğitimi vd.)**

#### **1.6. Uzaktan eğitim faaliyetlerine katılım**

#### **1.7. Bir üst öğrenime geçiş**

#### **1.8. Mezuniyet oranı**

### **2. Eğitim ve Öğretimde Kalite**

#### **2.1. Akademik Kazanımlar**

- 2.1.1. Türkçe ve yabancı dil
  - 2.1.1.1. Dinleme
  - 2.1.1.2. Konuşma
  - 2.1.1.3. Okuma
  - 2.1.1.4. Yazma
  - 2.1.1.5. Okunan Kitap Sayısı
  - 2.1.1.6. Okuma, Yazma ve Konuşma Etkinlikleri
- 2.1.2. Matematik
- 2.1.3. Fen Bilimleri
- 2.1.4. Sosyal Bilimler
- 2.1.5. Meslek Dersleri
- 2.1.6. Eğitim Bilişim Ağı

#### **2.2. 21.yy. Becerileri**

- 2.2.1. STEM
- 2.2.2. Yapay Zekâ
- 2.2.3. Çevre ve İklim Değişikliği
  - 2.2.3.1. Kaynakların Tasarruflu Kullanımı
- 2.2.4. Finansal Okuryazarlık
- 2.2.5. Dijital Okuryazarlık
- 2.2.6. İletişim ve İş Birliği
- 2.2.7. Bilgi ve Medya Okuryazarlığı
- 2.2.8. Girişimcilik

- 2.2.9. Sosyal ve Kùltùrlerarası Beceriler
- 2.2.10. Problem Çözme Becerileri (Matematiksel problem çözümeden çatışma çözüme kadar detaylandırılabilir.)
- 2.2.11. Eleştirel Düşünme Becerileri
- 2.2.12. \*Yaratıcılık (Yenilikçilik) ve Bilimsel Araştırma Becerileri
- 2.2.13. Veri Okuryazarlığı
- 2.2.14. Sürdürülebilirlik ve İleri Dönüşüm

### **2.3. Toplumsal Yaşam Becerileri**

- 2.3.1. Sevgi, Saygı, Adalet ve Hoşgörü Kazanımları
- 2.3.2. Ahlaki ve Etik Değerler

### **2.4. Değerler Eğitimi**

- 2.4.1. Okul Hizmetlerine Katılım (temizlik, bakım vb.)
- 2.4.2. Sosyal Sorumluluk Çalışmaları

### **2.5. Ölçme ve Değerlendirme**

- 2.5.1. Okul Sınavları
- 2.5.2. Ulusal Sınavlar
- 2.5.3. Ulusal ve Uluslararası Faaliyetlerde Alınan Dereceler

### **2.6. Sektöre, Üst Öğrenime Hazırlık ve İstihdam**

- 2.6.1. Atölye Eğitimleri
- 2.6.2. Staj Eğitimleri
- 2.6.3. Buluş, Patent, Endüstriyel Tasarım, Marka ve Faydalı Model
- 2.6.4. Mesleki Alan Etkinlikleri
- 2.6.5. Mesleki Eğitime Katkı Sağlayacak İş Birlikleri

### **2.7. Rehberlik**

- 2.7.1. Eğitsel Rehberlik
- 2.7.2. Mesleki Rehberlik
- 2.7.3. Kişisel Rehberlik
- 2.7.4. Oryantasyon
- 2.7.5. Aile rehberliği

## **3. Kurumsal Kapasite**

### **3.1. Fiziksel İmkânlar ve Donatım**

- 3.1.1. Derslikler
- 3.1.2. Spor Salonu
- 3.1.3. Kütüphane
- 3.1.4. Çok amaçlı Salon
- 3.1.5. Öğretmenler Odası
- 3.1.6. İdari Bölümler
- 3.1.7. Okul Bahçesi
- 3.1.8. Atölyeler
- 3.1.9. Laboratuvarlar
- 3.1.10. Yatakhane/Pansiyon
- 3.1.11. Yemekhane
- 3.1.12. Tuvaletler

- 3.1.13. Oyun Alanları
- 3.1.14. Bilişim Sınıfları

### **3.2. Mali Yönetim**

- 3.2.1. Döner Sermaye Gelirleri
- 3.2.2. Mal ve Hizmet Alımları
- 3.2.3. Enerji Verimliliği
- 3.2.4. Kaynak Tasarrufu

### **3.3. İnsan kaynakları**

- 3.3.1. Öğretmenlerin Mesleki Gelişimi
  - 3.3.1.1. Okul Temelli Mesleki Gelişim Faaliyetleri
  - 3.3.1.2. Öğretmen Bilişim Ağı
  - 3.3.1.3. Mahalli Hizmet İçi Eğitimler
  - 3.3.1.4. Aday Öğretmenlik
  - 3.3.1.5. Mentorluk ve Koçluk
  - 3.3.1.6. Ulusal ve Uluslararası İyi Uygulama Örnekleri
  - 3.3.1.7. Personel Ödül Yönetimi
- 3.3.2. Okul Yöneticilerinin Mesleki Gelişimi
  - 3.3.2.1. Öğretmen Bilişim Ağı
  - 3.3.2.2. Mahalli Hizmet İçi Eğitimler
  - 3.3.2.3. Mentorluk ve Koçluk
  - 3.3.2.4. Ulusal ve Uluslararası İyi Uygulama Örnekleri
- 3.3.3. Destek Personelinin Mesleki Gelişimi
- 3.3.4. Motivasyon
- 3.3.5. İş Doyumu
- 3.3.6. Oryantasyon
- 3.3.7. Personelin İyi Olma Hali

### **3.4. Organizasyon**

- 3.4.1. Görev Dağılımı
- 3.4.2. Kurul ve Komisyonlar
- 3.4.3. Okul Aile Birliği
- 3.4.4. Katılımcılık
- 3.4.5. Şeffaflık ve Hesap Verebilirlik
- 3.4.6. İzleme ve Değerlendirme
- 3.4.7. Bilgi ve İletişim Teknolojilerinden Yararlanma
- 3.4.8. Öğrenci İşlerinin Yönetimi
- 3.4.9. Kurum İçi İletişim
- 3.4.10. Okul Toplum İlişkileri
- 3.4.11. Kurumlar Arası İletişim ve İş Birliği

### **3.5. Okul Sağlığı ve Güvenliği**

- 3.5.1. Kantin
- 3.5.2. Tuvaletler
- 3.5.3. Temizlik ve Hijyen Farkındalığı
- 3.5.4. Sağlıklı Beslenme ve Obezite

- 3.5.5. Bulaşıcı Hastalıklar
- 3.5.6. Bağımlılıkla Mücadele
- 3.5.7. Gıda Güvenliđi
- 3.5.8. Okul Çevresi Güvenliđi
- 3.5.9. İş Sađlıđı ve Güvenliđi (Okul Kazaları, Atölye Denetimleri vb.)
- 3.5.10. Zorbalık ve Şiddet

### **3.6. Sivil Savunma**

- 3.6.1. İlk Yardım ve Acil Durum
- 3.6.2. Afet riski azaltma
  - 3.6.2.1. Deprem
  - 3.6.2.2. Sel
  - 3.6.2.3. Heyelan
  - 3.6.2.4. Yangın
  - 3.6.2.5. Çıđ
  - 3.6.2.6. Salgın hastalıklar